

## التطور التاريخي لمحطات تعبئة الوقود في قضاء القرنة

الباحث: رضا تحسين عبد الله عبود      أ.د. اسعد عباس هندي الاسدي

جامعة البصرة / كلية التربية للعلوم الانسانية

pgs.rda.tahseen@uobasrah.edu.iq

### الملخص:

يهدف هذا البحث الى دراسة التطور التاريخي لمحطات تعبئة الوقود في قضاء القرنة منذ النشأة ولحد الان لعام ٢٠٢٣ فضلاً عن دراسة تطور اعداد السيارات في القضاء التي تسببت في ايجاد هذه الخدمة ، فضلاً عن الاحداث السياسية والاقتصادية والاجتماعية التي تسببت في تطور اعدادها ونموها ، و لغرض تسليط الضوء على التطور التاريخي لمحطات تعبئة الوقود تم دراسة هذا الموضوع  
الكلمات المفتاحية : (محطات تعبئة الوقود ، مراحل تطور محطات الوقود).

### **Historical development of filling stations in Qurna district**

**Researcher : Reda Tahseen Abdullah Abboud**

**General Directorate of Education of Basra**

**Prof. Dr. Asaad Abbas Hindi Al-Asadi**

**University of Basra / College of Education for Human Sciences**

**Email: pgs.rda.tahseen@uobasrah.edu.iq**

### **Abstract:**

This research aims to study the historical development of filling stations in the district of Qurna since its inception and until now for the year 2023, as well as to study the development of the number of cars in the district that caused the creation of this service, as well as the political, economic and social events that caused the development of their numbers and growth, and for the purpose of highlighting the historical development of filling stations, this topic was studied

Keywords : (Filling stations , Stages of development of gas stations).

**أولاً : مشكلة البحث :**

- ١\_ ماهي الابعاد التاريخية لتطور محطات تعبئة الوقود ووسائل النقل البري في قضاء القرنة ؟
- ٢\_ هل هناك علاقة بين زيادة اعداد محطات تعبئة الوقود وزيادة اعداد السيارات في قضاء القرنة ؟

**ثانياً : فرضية البحث :**

- ١\_ يعود انشاء محطات تعبئة الوقود والطرق ووسائل النقل البري الى مراحل تاريخية طويلة .
- ٢- توجد علاقة وثيقة بين زيادة اعداد محطات تعبئة الوقود مع زيادة اعداد السيارات .

**ثالثاً : هدف البحث :**

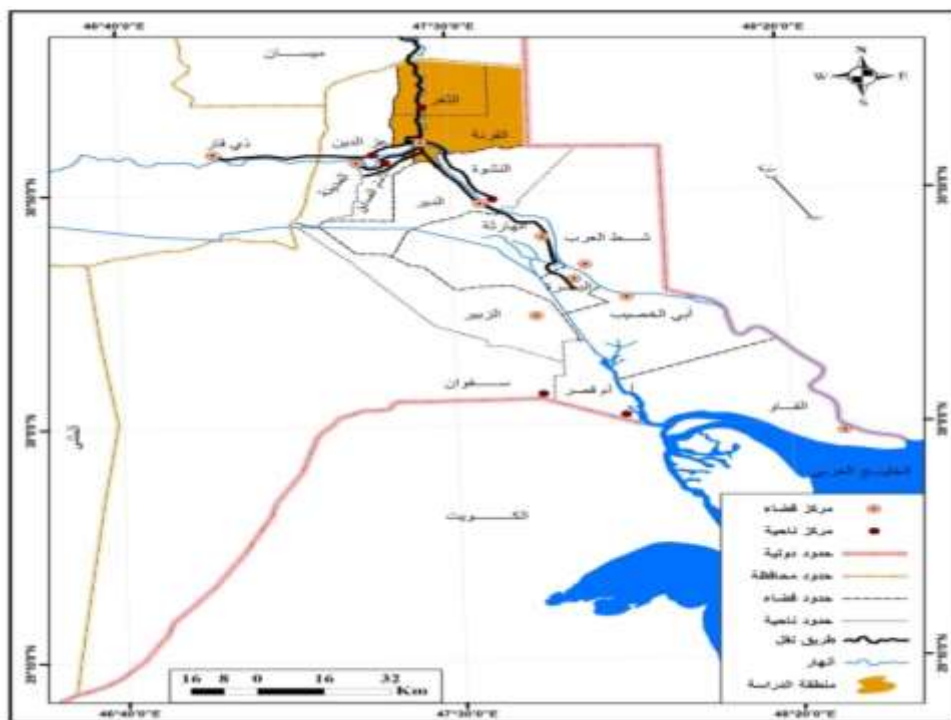
ان الهدف الاساس للدراسة هو تسليط الضوء على مراحل التطور التاريخي لمحطات تعبئة الوقود ووسائل النقل البري في قضاء القرنة .

**رابعاً : حدود البحث :**

يعد قضاء القرنة وحدة ادارية من الوحدات الرئيسية لمحافظة البصرة اذ يقع في الجزء الشمالي الشرقي منها بين دائرتي عرض ( ٣٠,٥٥ - ٣١,١٩ درجة شمالاً ) وقوسي طول ( ٤٧,٢١ - ٤٧,٤٢ شرقاً ) اي انه يقع ضمن النطاق شبه المداري الذي يسوده المرتفع شبه المداري و تتمثل محافظة ميسان حدوده الشمالية وقضاء الدير حدوده الجنوبية ، اما قضاء شط العرب فيمثل حدوده الجنوبية الشرقية وناحية عز الدين وقضاء المدينة حدوده الغربية ومن الشرق الجمهورية الاسلامية الايرانية ،خريطة (١)

## خريطة (١)

### الموقع الجغرافي لفضاء القرنة من محافظة البصرة لعام ٢٠٢٣



المصدر: جمهورية العراق، وزارة الموارد المائية، المديرية العامة للمساحة، قسم إنتاج الخرائط، الوحدة الرقمية، خريطة محافظة البصرة الإدارية، مقياس ١:٥٠٠٠٠٠٠، لسنة ٢٠٢٣.

### المرحلة الاولى :

تبدأ هذه المرحلة من تأسيس مجلس الاعمار العراقي ١٩٥٠- ١٩٥١ وتنتهي بعام ٢٠٠٢ قبل عام واحد من تغير النظام السياسي في العراق ، تعد محطات الوقود من الخدمات الاساسية التي يحتاجها السكان في اي بلد من بلدان العالم والتي تعمل على استمرار سير المركبات وديمومتها وتحسين كفاءة النقل ومدى كفاءته داخل المدن وخارجها ،

وان شروط قيامها ونجاحها يعتمد على مدى قربها وبعدها عن الطرق التي تشهد حركة كبيرة للمركبات<sup>(١)</sup> وقد ازدادت اهمية محطات تعبئة الوقود في العراق عموماً ومنطقة الدراسة بشكل خاص وذلك الارتفاع الحاجة لها بسبب زيادة اعداد السيارات بشكل كبير والذي نتج عنه توزيع غير متكافئ للمحطات في القضاء ، فضلاً عن ذلك فان محطات الوقود تعد من البنى الاساسية لاستعمالات الارض الخاصة بالنقل ، كما تأتي اهمية محطات الوقود من اعتبارات مكانية من حيث موقعها وتوزيعها الجغرافي على شبكة النقل ومن حيث توزيع الشارع او الطرق الذي تقع عليه المحطة وعدد مسالك الدخول والخروج المؤدية للمحطة كما ان حجم المحطة يقاس بعدد المضخات التي تحويها واثار ذلك على سرعة عملية تجهيز السيارة بالوقود و مقدار التأخر وانواع الوقود المتوفرة ومعدل ساعات التشغيل والتجهيز .

يعد قطاع النقل و المواصلات من اكبر المستهلكين للمنتجات النفطية وبخاصة البنزين وزيت الغاز لذا فقد ارتبط تاريخ وعمر محطات الوقود مع ظهور وانتشار السيارات<sup>(٢)</sup> حتى شكلت محطات الوقود النصف الاخر من السيارة لذلك تحولت الى منشآت مستقلة عن كل ما يحيط بها فتراها موزعة داخل وخارج المدن وعلى الطرقات الرئيسية<sup>(٣)</sup> ، وبما ان السيارة اصبحت جزء لا يتجزأ من حياتنا اليومية ولتعدد استخدامها في جميع المجالات الاجتماعية

---

\*يمتد النقل في قضاء القرنة عموماً الى ما قبل هذه التاريخ كون القضاء يعد من اقدم الاقضية و التركزات السكانية في محافظة البصرة وهو يمثل البؤرة الاستيطانية المتحضرة في شمال البصرة ، للمزيد ينظر ، عبد الحسين جواد السريح ، الاقليم الوظيفي لمدينة القرنة ، رسالة ماجستير ، كلية التربية ابن رشد ، جامعة بغداد ، ١٩٧٧، ص ١٢

والاقتصادية والسياسية تطلب ذلك ايجاد المورد الذي يجعلها دائمة الحركة وهذا ما توفره محطات الوقود بالوقت الحاضر .

على الرغم من ان اقتصاد قضاء القرنة شهد تطور النقل فيه منذ النشأة تقريباً الا ان عدد محطات تعبئة الوقود في لم يتناسب واعداد السيارات وتطور النقل عموماً وهذا ما نلاحظه في جدول ( ١ ) حيث بلغ عدد محطات محطة واحدة عام ١٩٥٠ وباسم ( ساحة القرنة ) ، واستمر عدد محطات الوقود في قضاء القرنة على حالته حتى عام ١٩٦٧ حيث تم افتتاح محطة وقود اخرى تسمى ( مروج القرنة ) وبعد ذلك تم افتتاح محطة جديدة وهي محطة (الاهلة ) عام ١٩٩٠ ثم افتتحت محطة اخرى عام ٢٠٠٠ وهي محطة وقود ( الدير) ،

علماً ان عدد السيارات خلال هذه المرحلة كان في تطور وزيادة مستمرة مما شكل عبئاً على هذه المحطات فلاحظ من جدول ( ٢ ) ان اعداد السيارات في القضاء اخذ بالزيادة التدريجية فبعد ان كان عدد السيارات لا يتجاوز ( ٥٤٤ ) سيارة عام ١٩٥٠ ارتفع ليصل الى ( ٢٥٠٠ ) سيارة في عام ١٩٦٧ ، مما ولد الحاجة الى ضرورة زيادة اعداد المحطات في القضاء الا انه وبسبب الاجراءات القانونية الخاصة بوزارة النفط واعتماد الحكومات المحلية في ذلك الوقت على مركزية القرار وعدم توفر الاستثمارات المحلية والاجنبية ولانشغال الدول بالحروب وخصوصاً حربي الخليج الاولى والثانية وما لحقها من حصار اقتصادي جائر على البلد الذي جعل من الصعوبة انشاء محطات وقود اخرى والتوجه الى المحطات الحكومية واستبعاد فكرة انشاء محطات اهلية واستثمارها خلال هذه المرحلة حيث ساهم بشكل مباشر في قلة اعداد المحطات والتي اخذت تزداد بعد تغيير نظام الحكم بعد عام ٢٠٠٣ .

### جدول ( ١ )

اعداد محطات تعبئة الوقود في قضاء القرنة للمدة ١٩٥٠ \_ ٢٠٠٢

السنة	اسم المحطة	عدد المحطات	النسبة %
١٩٥٠	محطة وقود ساحة القرنة	١	٢٥
١٩٦٧	محطة وقود مروج القرنة	١	٢٥
1990	محطة وقود الاهلة	١	٢٥
٢٠٠٠	محطة وقود الدير	١	٢٥

المصدر : من عمل الباحث بالاعتماد الدراسة الميدانية .

### جدول ( ٢ )

تطور اعداد السيارات في قضاء القرنة خلال المدة ( ١٩٥٠ \_ ٢٠٠٢ )

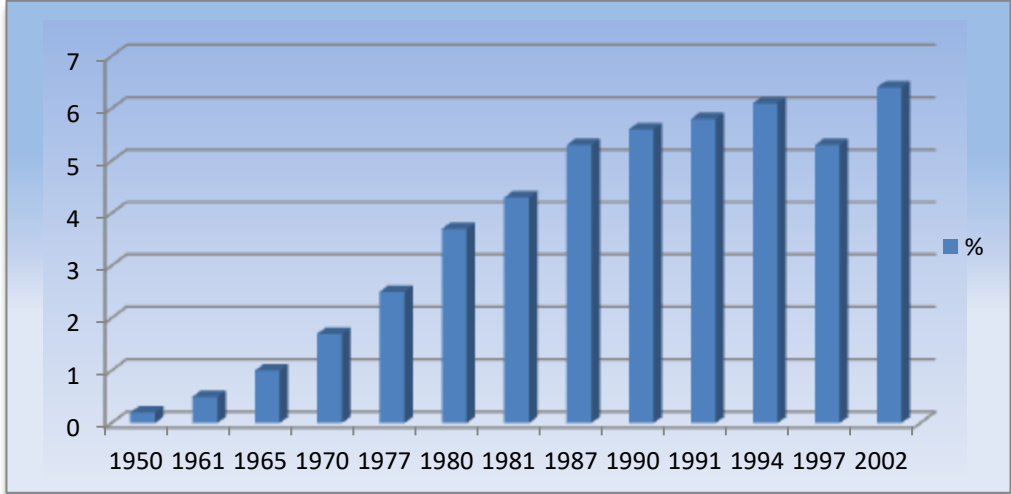
السنة	عدد السيارات في القضاء	النسبة %
١٩٥٠	٥٤٤	٠.٢
١٩٦١	١١٠٠	٠.٥
١٩٦٥	٢٠٠٠	١.٠
١٩٦٧	٢٥٠٠	١.٣
١٩٧٠	٣٢١٠	١.٧
١٩٧٧	٤٧٥٠	٢.٥
١٩٨٠	٧٠٠٠	٣.٧
١٩٨١	٨١٢٥	٤.٣

٥.٣	١٠١١٠	١٩٨٧
٥.٦	١٠٥٨٠	١٩٩٠
٥.٨	١٠٩٩٠	١٩٩١
٦.١	١١٥٢٤	١٩٩٤
٥.٢	٩٨٢٠	١٩٩٧
٦.٤	١٢٠٦٧	٢٠٠٢

المصدر من عمل الباحث بالاعتماد على :  
 جمهورية العراق ، وزارة الداخلية ، مديرية مرور محافظة البصرة ، القاطع الشمالي في القرنة ، شعبة الاحصاء ،  
 بيانات غير منشورة ٢٠٢٣  
 لم تتوفر احصائيات عن اعداد السيارات في بعض السنوات خلال هذه المرحلة

شكل ( ١ )

تطور اعداد السيارات في قضاء القرنة خلال المدة (١٩٥٠-٢٠٠٢)



المصدر : عمل الباحث بالاعتماد على بيانات جدول (٢)

كما رافق هذه التطور في اعداد السيارات زيادة في اطوال الطرق في القضاء والتي بلغ مجموع اطوالها ( ١٦٨١ ) كم<sup>(٤)</sup> حيث تم انشاء مجموعة من الطرق الخارجية الرئيسية في القضاء التي عملت على ربط القضاء بالمحافظات او الاقضية القريبة في داخل وخارج محافظة البصرة جدول ( ٣ ) . وعلى الرغم من استمرار الزيادة في اعداد السيارات التي استمرت خلال العقود السابقة السبعينات والثمانينات والتسعينات من القرن الماضي وصولاً الى العام ٢٠٠٢ والمبينة في جدول ( ٢ ) الا ان اعداد محطات تعبئة الوقود بقيت كما هي على حالها مما تسبب في حصول ازمات في عملية التزود بالوقود بسبب قلة المحطات وقلة المنتجات النفطية ( البنزين وزيت الغاز ) الذي انعكس على حركة السيارات وكثافتها العامة على طرق قضاء القرنة .

### جدول ( ٣ )

#### تطور اطوال الطرق في قضاء القرنة للمدة ( ١٩٥٠ \_ ١٩٨٢ )

ت	اسم الطريق	سنة الانشاء	طول الطريق / كم
	القرنة _ ميسان	١٩٥٦	٤٠
٢	القرنة - الدير	١٩٥٦	٣٤
٣	القرنة - الهارثة	١٩٥٦	٤٢
٤	القرنة - مدينة البصرة	١٩٥٦	٧٠
٥	القرنة _ التعاوني	١٩٨٢	١١
٦	القرنة - النشوة	١٩٨٢	٤٦

المصدر : جمهورية العراق ، وزارة الاعمار والاسكان ومديرية طرق وجسور محافظة البصرة ، الشعبة الفنية ، بيانات غير منشورة ، ٢٠٢٣



## المرحلة الثانية ( ٢٠٠٣ \_ ٢٠٢٣ ) :

تبدأ هذه المرحلة عام ٢٠٠٣ بعد تغير النظام السياسي في العراق وتنتهي عام ٢٠٢٣ سنة الدراسة ، حيث شهدت محطات تعبئة الوقود زيادة كبيرة في اعدادها وهذا ناجم عن زيادة اعداد السيارات والتوسع السكني في احياء القضاء وزيادة اعداد السكان في منطقة الدراسة حيث بلغ عدد السكان في منطقة الدراسة ( ١٧٦١٠٠ ) نسمة <sup>(٥)</sup> عام ٢٠٠٣ ، فضلاً عن موقع القضاء الجغرافي القريب من محافظتي ميسان وذي قار وارتباط القضاء بهاتين المحافظتين بصورة مباشرة فهو يمثل البعد الاقليمي الصحي والاقتصادي والاجتماعي لسكان المناطق القريبة في هاتين المحافظتين فهو يرتبط بهما ارتباطاً مباشراً من خلال الطرق الرئيسية طريق القرنة \_ المدينة \_ قضاء الجبايش وطريق القرنة \_ ميسان <sup>(٦)</sup> ، الذي يمثل الطريق الرئيس الثاني الذي يربط محافظة البصرة بمحافظة بغداد وميسان وجميع المحافظات الواقعة على نهر دجلة .

لقد اثبتت التجارب المعاصرة ان فرص تحقيق اية نجاحات في جهود التكامل الاقتصادي تكاد تكون معدومة اذا لم تكن الهياكل الاساسية للبنية التحتية على درجة عالية من الكفاءة <sup>(٧)</sup> ولقد ازدادت اهمية دراسة محطات تعبئة الوقود في الوقت الحاضر لكونها تعد جزء مهماً في البنى التحتية التي تخدم قطاع النقل بصورة مباشرة ولها ارتباط وثيق بالسكان والذي انعكس ذلك على النقل والتنمية حيث يرتبط هذين الموضوعين بصورة عالية جداً خصوصاً فب وقتنا الحاضر <sup>(٨)</sup> خلال عقد الالفينات وخصوصاً بعد عام ٢٠٠٣ نجد هنالك انتشار كبير لمحطات تعبئة الوقود على مستوى القضاء ومحافظة البصرة عموماً حيث اعتبر انشاء المحطة جزءاً اساسياً في واقع النقل البري فالمحطات تعد احد العناصر الرئيسة للنقل البري عموماً <sup>(٩)</sup> لقد تحولت مناطق انشاء محطات تعبئة الوقود الى مراكز عمرانية

حيث جذبت هذه المحطات مراكز الحضرية العمرانية اليها وذلك للاستفادة مما تقدمه هذه المحطات من خدمات الى السكان المقيمين بالقرب منها<sup>(١٠)</sup> وهذه الظاهرة واضحة في منطقة الدراسة . وهذا ما يراعيه المخططين في الوقت الحاضر عند تخطيط المدن بصورة عامة واستثمارات الارض لأغراض النقل بشكل خاص فيجب ان يراعي مواقع محطات تعبئة الوقود التي يجب ان تخطط ضمن الواقع الخدمي النقلي الذي يخدم اكبر عدد ممكن من سكان المنطقة الحضرية واكبر رقعة جغرافية على مستوى الوحدة السكنية<sup>(١١)</sup> ، حيث تبرز اهمية محطات تعبئة الوقود في قضاء القرنة وغيرها من مناطق محافظة البصرة عموماً او العراق بشكل عام ، فمحطات تعبئة الوقود اصبحت مراكز تجارية واقتصادية فهي من جانب توفر المادة الاولية لحركة النقل البري بأنواعها ومن جانب اخر توفر فرص عمل وتبادل تجاري واقتصادي ودخل فردي لسكان المنطقة بل واصبحت تجذب اليها العمالة الاجنبية<sup>(١٢)</sup> . خلال هذه المرحلة ٢٠٢٣ / ٢٠٠٣ نجد ان اعداد محطات تعبئة الوقود ازدادت بصورة كبيرة حيث بلغ عددها ( ١٣ ) محطة، جدول ( ٤ ) وتوزعت هذه المحطات على جميع مناطق القضاء والنواحي التابعة لها ، صورة ( ١ ) ( ويعود السبب في ذلك الى عدت عوامل اهمها الزيادة الكبيرة في اعداد السيارات والتي وصل عددها خلال عام ٢٠٠٣ الى ( ١٢١١٨ ) سيارة وبلغت نسبتها ( ١.٥ )% من مجموع اعداد السيارات ، جدول(٥) واستمرت الزيادة في اعداد السيارات ليصل عددها خلال عام ٢٠٢٣ الى ( ٩٤٧٩٣ ) سيارة ، وشكلت نسبة بلغت (١٢.٣)% من مجموع السيارات كما رافق هذه التطور في اعداد السيارات زيادة في اطوال الطرق التي تربط القضاء بالنواحي والقرى التابعة له او تلك التي تربط القضاء بمحافظة البصرة والمحافظات الاخرى وبلغت اطوالها اكثر من ( ٢٠٦٤ كم) وكما هو واضح من جدول (٤) .

جدول (٤)

اعداد محطات تعبئة الوقود في قضاء القرنة للمدة ٢٠٠٣\_ ٢٠٢٣

ت	العام	اسم المحطة	عددھا	النسبة %
١	٢٠٠٣	محطة وقود الجنوب	١	٧.٦
٢	٢٠٠٤	محطة وقود الجميع	١	٧.٦
٣	٢٠٠٥	محطة وقود الامال	١	٧.٦
٤	٢٠٠٦	محطة وقود الاحلام	١	٧.٦
٥	٢٠٠٧	محطة وقود حميان - محطة وقود الناظورة	٢	١٥.٣
٦	٢٠٠٨	زين العراق	١	٧.٦
٧	٢٠٠٩	الصخریجة	١	٧.٦
٨	٢٠١٠	محطة وقود الزوين	١	٧.٦
٩	٢٠١١	محطة وقود قبس	١	٧.٦
١٠	٢٠١٥	محطة وقود بوابة القرنة - محطة وقود الشاهد	٢	١٥.٣
١١	٢٠١٧	محطة وقود القبطان	١	٧.٦
١٢	المجموع		١٣	

المصدر : عمل الباحث بالاعتماد على الدراسة الميدانية واستمارة الاستبيان

جدول ( ٥ )

تطور أعداد السيارات في قضاء القرنة للمدة (٢٠٠٣ - ٢٠٢٣)

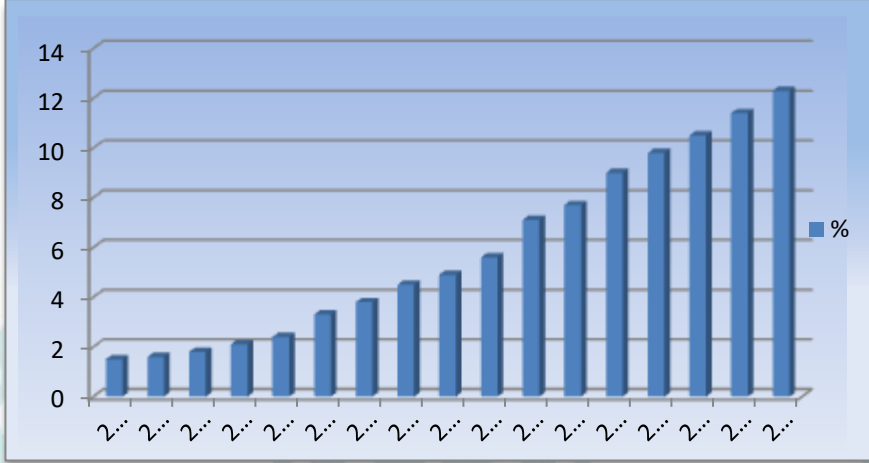
السنة	عدد السيارات	النسبة %
٢٠٠٣	١٢١١٨	١.٥
٢٠٠٤	١٢٥٦٢	١.٦
٢٠٠٥	١٣٩٤٠	١.٨
٢٠٠٨	١٦٥٧٠	٢.١
٢٠٠٩	١٨٤٨٠	٢.٤
٢٠١٠	٢٥٩٨٠	٣.٣
٢٠١١	٢٩٨٤٥	٣.٨
٢٠١٣	٣٤٩٤٣	٤.٥
٢٠١٥	٣٧٧٣٣	٤.٩
٢٠١٦	٤٢٩٩٧	٥.٦
٢٠١٧	٥٤٥٣٦	٧.١
٢٠١٨	٥٩٥١٤	٧.٧
٢٠١٩	٦٨٩٤٠	٩.٠
٢٠٢٠	٧٥٥٥٠	٩.٨
٢٠٢١	٨٠٩٦٥	١٠.٥
٢٠٢٢	٨٧٣٠٧	١١.٤
٢٠٢٣	٩٤٧٩٣	١٢.٣

المصدر: عمل الباحث بالاعتماد على

، جمهورية العراق ، وزارة الداخلية ، مديرية مرور محافظة البصرة ، القاطع الشمالي في القرنة ، شعبة الاحصاء ،  
بيانات غير منشورة ٢٠٢٣

## شكل ( ٢ )

تطور اعداد السيارات في قضاء القرنة خلال المدة (٢٠٠٣-٢٠٢٣)



المصدر : عمل الباحث بالاعتماد على بيانات جدول (٢)

## جدول ( ٦ )

تطور اطوال الطرق في قضاء القرنة للمدة (٢٠٠٣\_٢٠٢٣)

ت	اسم الطريق	الطول / كم
١	القرنة _ نهر الباشا	١٧
٢	القرنة _ الهوير	١٢
٣	القرنة _ المدينة	٢٢
٤	القرنة _ الجبايش	٣٦
٥	القرنة _ الشرش	٥

المصدر : عمل الباحث بالاعتماد على

جمهورية العراق ، وزارة الاعمار والاسكان ومديرية طرق وجسور محافظة البصرة ، الشعبة الفنية ، بيانات غير منشورة ، 2023



صورة ( ١ )

نماذج من محطات الوقود العاملة في قضاء القرنة لعام ٢٠٢٣



المصدر : الدراسة الميدانية بتاريخ ١٠/٢٢

## النتائج :

- ١\_ يمكن القول ان بداية الخمسينات تمثل عقد انشاء محطات تعبئة الوقود في قضاء القرنة حيث تمثلت بإنشاء اول محطة تعبئة وقود في القضاء عام ١٩٥٠ وهي محطة وقود ساحة القرنة الحكومية .
- ٢- شهدت اعداد محطات تعبئة الوقود العائدة للقطاع الخاص زيادة كبيرة لاسيما بعد عام ٢٠٠٣ بواقع ( ١٣ ) محطة من مجموع المحطات العاملة في القضاء ويرجع السبب الى ان القطع الخاص اخذ على عاتقه انشاء هذه المؤسسات بعد توقف القطاع الحكومي عن الاستثمار في هذا المجال منذ نهاية التسعينات .
- ٣ \_ اتضح من خلال الدراسة ان هناك علاقة ارتباط موجبة بين اعداد المحطات واعداد السيارات ، اذ كلما زاد عدد السيارات زاد عدد المحطات .
- ٤ \_ توجد علاقة ارتباط قوية بين اعداد السكان واعداد محطات الوقود ، فكلما زاد عدد السكان تطلب ذلك زيادة عدد محطات الوقود .

## هوامش البحث

- 1\_ احمد يحيى عباس تموز ، شبكة الطرق البرية في محافظة النجف ، رسالة ماجستير ، كلية الاداب ، جامعة الكوفة ، ٢٠٠٠ ، ص ١١٠
- ٢\_ ( قاسم امين الزبيدي ، الوقود والطاقة عصب الحياة ، مجلة الوقود والطاقة ، العدد ، ٢٢ المجلد السابع والعشرين ، ٢٠٠١ ، ص ٢٢١
- ٣ \_ حسام جبار لطيف المعموري ، كفاءة توزيع محطات تعبئة الوقود في قضاء الكوت ، رسالة ماجستير / كلية التربية ابن رشد، جامعة بغداد ، ٢٠١٦ ، ص ١٩

٤ \_ [www.gafilah.com](http://www.gafilah.com)



- ٥\_ صفاء عبد النبي درويش ، النقل بالسيارات على الطرق الرئيسية في قضاء القرنة لعام ٢٠٢١ ، رسالة ماجستير ، كلية التربية للعلوم الانسانية ، جامعة البصرة ، ٢٠٢٢ ، ص ٧٤
- ٦\_ جمهورية العراق ، وزارة التجارة ، المركز التموييني في قضاء القرنة ، بيانات اعداد السكان لعام ٢٠٠٣
- ٧\_ اسعد عباس هندي الاسدي ، النقل بالسيارات على الطرق الخارجية في محافظة البصرة ، رسالة ماجستير ، كلية التربية جامعة البصرة ، ٢٠٠٢ ، ص ١٠٧
- ٨\_ ا. د. احمد محمد فرحات ، النقل والتنمية ، معهد التخطيط القومي ، جمهورية مصر العربية ، مطبعة القاهرة ، ٢٠١٨ ، ص ١٥
- ٩\_ د. ابراهيم عبد الله عبد الرؤف ، دور قطاع النقل الجوي في التنمية الاقتصادية ، جمهورية مصر العربية ، دار الجامعة الجديدة للطباعة ، ٢٠١٧ ، ص ٧
- ١٠\_ د. عبد القادر فتحي لاسين ، وفريق جزاء ، نظم المشاركة بين القطاعين العام والخاص ، مشروعات البنية الاساسية للنقل ، المنظمة العربية للتنمية الادارية ، مطبعة القاهرة ، جمهورية مصر العربية ، ٢٠١٠ ، ص ١٠
- ١١\_ د. سعيد عبدة ، جغرافية النقل مغزاها ومرماها ، مكتبة الانجلو المصرية ، جمهورية مصر العربية ، ٢٠٠٧ ، ص ١٩٩
- ١٢\_ د. جلال ابراهيم محمد ، جغرافية النقل اسس وتطبيقات ، دار المعرفة الجامعية للطباعة ، جمهورية مصر العربية ، ٢٠١٥ ، ص ١٢٣
- ١٣\_ محمد خميس الزوكة ، جغرافية النقل ، دار المعرفة الجامعية للطباعة ، جمهورية مصر العربية ، ٢٠٠٠ ، ص ١٣٨

#### المصادر

- ١\_ الأسدي، أسعد عباس هندي ، النقل بالسيارات على الطرق الخارجية في محافظة البصرة ، رسالة ماجستير ، كلية التربية جامعة البصرة ، ٢٠٠٢ ، ص ١٠٧
- ٢\_ الزبيدي، قاسم أمين ، الوقود والطاقة عصب الحياة ، مجلة الوقود والطاقة ، العدد ، ٢٢ المجلد السابع والعشرين ، ٢٠٠١ ، ص ٢٢١

- ٣\_ جمهورية العراق، وزارة التجارة، المركز التمويني في قضاء القرنة، بيانات أعداد السكان لعام ٢٠٢٣
- ٤\_ درويش، صفاء عبد النبي ، النقل بالسيارات على الطرق الرئيسية في قضاء القرنة لعام ٢٠٢١ ، رسالة ماجستير ، كلية التربية للعلوم الانسانية ، جامعة البصرة ، ٢٠٢٢ ، ص ٧٤
- ٥\_ الزوكة، محمد خميس ، جغرافية النقل ، دار المعرفة الجامعية للطباعة ، جمهورية مصر العربية ، ٢٠٠٠ ، ص ١٣٨
- ٦\_ سعيد، عبدة ، سعيد عبدة ، جغرافية النقل مغزاها وممرهاها ، مكتبة الانجلو المصرية ، جمهورية مصر العربية ، ٢٠٠٧ ، ص ١٩٩
- ٧\_ عبد الرؤوف، إبراهيم عبدالله ، دور قطاع النقل الجوي في التنمية الاقتصادية ، جمهورية مصر العربية ، دار الجامعة الجديدة للطباعة ، ٢٠١٧ ، ص ٧
- ٨\_ فرحات، أحمد محمد ، النقل والتنمية ، معهد التخطيط القومي ، جمهورية مصر العربية ، مطبعة القاهرة ، ٢٠١٨ ، ص ١٥
- ٩\_ المعموري، حسام جبار لطيف ، كفاءة توزيع محطات تعبئة الوقود في قضاء الكوت ، رسالة ماجستير / كلية التربية ابن رشد، جامعة بغداد ، ٢٠١٦ ، ص ١٩
- ١٠\_ محمد، جلال إبراهيم ، جغرافية النقل اسس وتطبيقات ، دار المعرفة الجامعية للطباعة ، جمهورية مصر العربية ، ٢٠١٥ ، ص ١٢٣
- ١١\_ تموز، أحمد يحيى عباس ، شبكة الطرق البرية في محافظة النجف ، رسالة ماجستير ، كلية الاداب ، جامعة الكوفة ، ٢٠٠٠ ، ص ١١٠
- ١٢\_ لاسين، عبد القادر فتحي ، وفريق جزاء ، نظم المشاركة بين القطاعين العام والخاص ، مشروعات البنية الاساسية للنقل ، المنظمة العربية للتنمية الادارية ، مطبعة القاهرة ، جمهورية مصر العربية ، ٢٠١٠ ، ص ١٠
- ١٣\_ [www.gafilah.com](http://www.gafilah.com)

**Sources:**

- 1\_ Al-Asadi, Asaad Abbas Hindi, Motor Transport on external roads in Basra Governorate, Master's Thesis, College of Education, University of Basra, 2002, p 107
- 2\_ Zubaidi, Qasim Amin, Fuel and Energy Backbone of Life, Fuel and Energy Magazine, No. 22, Volume Twenty-seven, 2001, p 221
- 3\_ Republic of Iraq, Ministry of Trade, supply center in Qurna district, population data for 2023
- 4\_ Darwish, Safaa Abdul Nabi, Motor transport on the main roads in the district of Qurna for the year 1202, Master Thesis, College of Education for Human Sciences, University of Basra, 2022, p 74
- 5\_ Al-Zawaka, Muhammad Khamis, Geography of Transport, Dar Al-Maarifa University for Printing, Arab Republic of Egypt, 2000, p 138
- 6\_ Said, Abda, Said Abda, Geography of Transport, Significance and Goal, Anglo-Egyptian Library, Arab Republic of Egypt, 2007, p 199
- 7\_ Abdel Raouf, Ibrahim Abdullah, The role of the air transport sector in economic development, Arab Republic of Egypt, New University Printing House, 2017, p 7
- 8\_ Farhat, Ahmed Mohamed, Transport and Development, Institute of National Planning, Arab Republic of Egypt, Cairo Press, 2018, p 15
- 9\_ Al-Mamouri, Hussam Jabbar Latif, Efficiency of Distribution of Filling Stations in Al-Kut District, Master's Thesis / College of Education Ibn Rushd, University of Baghdad, 2016, p. 19

10\_ Mohamed, Galal Ibrahim, Geography of Transport: Foundations and Applications, Dar Al-Maarifa University for Printing, Arab Republic of Egypt, 2015, p 123

11\_ Tammuz, Ahmed Yahya Abbas, Road Network in Najaf Governorate, Master's Thesis, Faculty of Arts, University of Kufa, 2000, p 110

12\_ Lassen, Abdel Qader Fathy, and a penalty team, public-private partnership systems, transport infrastructure projects, Arab Organization for Administrative Development, Cairo Press, Arab Republic of Egypt, 2010, p 10

13 \_ [www.gafilah.com](http://www.gafilah.com)

