

دور سمات الشخصية الريادية في تحقيق التوجه الاجتماعي الريادي
دراسة تحليلية لآراء عينة من المستثمرين والمؤسسين في المدارس الاهلية في محافظة
الديوانية

أ.د. أحسان دهش جلاب الباحثة. وجدان عباس حاجم

جامعة القادسية / كلية الادارة والاقتصاد/ قسم إدارة الاعمال

wijanabbas@gmail.com

المخلص:

تهدف الدراسة الحالية إلى التعرف على دور سمات الشخصية الريادية عبر ابعادها (الابداعية، الحاجة إلى الانجاز، اليقظة، مركز الضبط) ،في تحقيق التوجه الاجتماعي الريادي عبر ابعاده(تبني المخاطر الاجتماعية، الاستباقية الاجتماعية، العلاقات الاجتماعية)، اذ تمثلت مشكلة الدراسة بعدد من التساؤلات بهدف التعرف على الاطر الفكرية لمتغيراته ، ومن ثم تشخيص مستوى الاهتمام بها ميدانياً ، كذلك التعرف على الاجراءات المناسبة من قبل المنظمة، وتم وضع فرضيتين رئيسية وتتفرع منها عدة فرضيات لقياس مستوى الارتباط والتأثير من خلال تحليل العلاقة بين هذه المتغيرات. واختير المستثمرين والمؤسسين في المدارس الاهلية في محافظة الديوانية ميدانياً للدراسة واختبار فروضها ، وتم اعتماد استمارة الاستبانة كأداة رئيسية في جمع البيانات المتعلقة بالجانب الميداني من الدراسة وبلغ حجم العينة(٣٥٧) وتم التوصل إلى مجموعة من الاستنتاجات ومن أهمها أن لسمات الشخصية الريادية علاقة ارتباط وتأثير معنوي في التوجه الاجتماعي الريادي، واختتمت الدراسة بمجموعة من التوصيات.

الكلمة المفتاحية: (سمات الشخصية الريادية ، التوجه الاجتماعي الريادي).

The role of entrepreneurial personality traits in achieving the entrepreneurial social orientation

An analytical study of the opinions of a sample of investors and founders in private schools in Diwaniyah Governorate

Mr. Dr. Ahsan Dahesh Gallab, the researcher. Wijdan Abbas

Hajim

Al-Qadisiyah University / College of Administration and Economics / Department of Business Administration

Abstracts:

The current study aims to identify the role of entrepreneurial personality traits through its dimensions (creativity, the need for achievement, vigilance, locus of control), in achieving the entrepreneurial social orientation through its dimensions (adopting social risks, social proactivity, social relations), as the problem of the study was represented by a number of The questions aimed at identifying the intellectual frameworks of its variables, and then diagnosing the level of interest in them in the field, as well as identifying the appropriate procedures by the organization. Investors and founders in private schools in Diwaniyah Governorate were selected in the field for the study and testing of their hypotheses. The questionnaire form was adopted as a main tool in collecting data related to the field side of the study. The sample size was (٣٥٧). In the pioneering social orientation, the study concluded with a set of recommendations.

Keywords: (characteristics of entrepreneurial personality, entrepreneurial social orientation).

المقدمة:

تعد دراسة سمات الشخصية الريادية جديدة نسبياً في مجال الريادة، على الرغم من أن فكرة الفروق الفردية بين رواد الأعمال وغيرهم يمكن إرجاعها إلى (Schumpeter, ١٩٢٣)، الذي عد رواد الأعمال عوامل رئيسة للنمو الاقتصادي، ويلعبون دوراً مهماً في تطوير فرص التسويق في المنظمات الصغيرة والمتوسطة، وبالتالي فإن سمات الشخصية الريادية هي أحد العوامل التي تقود إلى نجاح رواد الأعمال.

ومن جانب آخر تركز دراسة التوجه الاجتماعي الريادي بشكل خاص على خلق القيمة الاجتماعية وتحفيز التغيير الاجتماعي، لتحقيق نتائج مفيدة ناتجة عن معطيات السلوك الاجتماعي الإيجابي التي تركز عليها الأهداف المقصودة لهذا السلوك و / أو المجتمع الأوسع للأفراد والمنظمات و / أو البيئات.

منهجية البحث

أولاً:- مشكلة الدراسة

تسعى منظمات الأعمال إلى الفوز بمضمار المنافسة للحفاظ على مكانتها في السوق، وللخروج عن نطاق بيئة أعمالها الضيق إلى نطاق أوسع للكشف عن الفرص الموجودة والمحتملة في بيئتها التنافسية وكيفية استثمار هذه الفرص، وبسبب هذا الدور الذي تقوم به مثل هذه المنظمات اكتسبت صفة الريادية في عالم الأعمال، من خلال امتلاكها إمكانات بشرية بخصائص وسمات شخصية ريادية، فهي تسعى إلى استعمال أساليب مبتكرة وجديدة من أجل التفوق على المنافسين، فضلاً عن ذلك بدأت العديد من المنظمات في الوقت الحالي تهتم بالتوجه الاجتماعي الريادي من خلال صناعة الأفكار والآراء التي تهتم المجتمع بالدرجة الأساس لما لهذا المفهوم من أهمية كبيرة في تحسين علاقتها مع المجتمع، ومن هنا فإن مشكلة الدراسة تنعكس في تساؤل جوهري مفاده (هل لسمات الشخصية الريادية لدى المستثمرين والمؤسسين في المدارس الأهلية

دورٌ مهم في التوجه الاجتماعي الريادي) ومن هذا التساؤل تنبثق عدة تساؤلات مهمة هي:-

١- هل تتوفر أبعاد سمات الشخصية الريادية لدى المستثمرين في المدارس الأهلية المبحوثة؟ وما مستوى توافرها؟

٢- ما مدى اهتمام المستثمرين والمؤسسين في المدارس الأهلية المبحوثة بالتوجه الاجتماعي الريادي؟

٣- ما طبيعة العلاقة بين سمات الشخصية الريادية للمستثمرين والمؤسسين في المدارس الأهلية والتوجه الاجتماعي الريادي لمشاريعهم؟

ثانياً:- أهمية الدراسة

يمكن تحديد وتوصيف الأهمية العملية للدراسة الحالية في مجموعة من النقاط المهمة، ولعل أبرزها الآتي:-

١- تتجسد أهمية الدراسة في ضوء المتغيرات المبحوثة، إذ تمثل سمات الشخصية الريادية من الخصائص الواجب توفرها في المنظمات المعاصرة ، فضلاً عن أن أهمية التوجه الاجتماعي الريادي قد ازدادت في الآونة الأخيرة لصلته بالبيئة والمجتمع والمنظمة.

٢- تحاول الباحثة تشخيص واقع المتغيرات المبحوثة في المدارس الأهلية عينة الدراسة باستخدام عدد من المقاييس الجاهزة والذي تم تكيفها لتلائم البيئة العراقية، بالشكل الذي تسمح للباحثة تقديم مجموعة من الحلول لمعالجة المشكلات التي تواجه المدارس الأهلية المبحوثة وبقدر تعلق الأمر بسمات الشخصية الريادية والتوجه الاجتماعي الريادي.

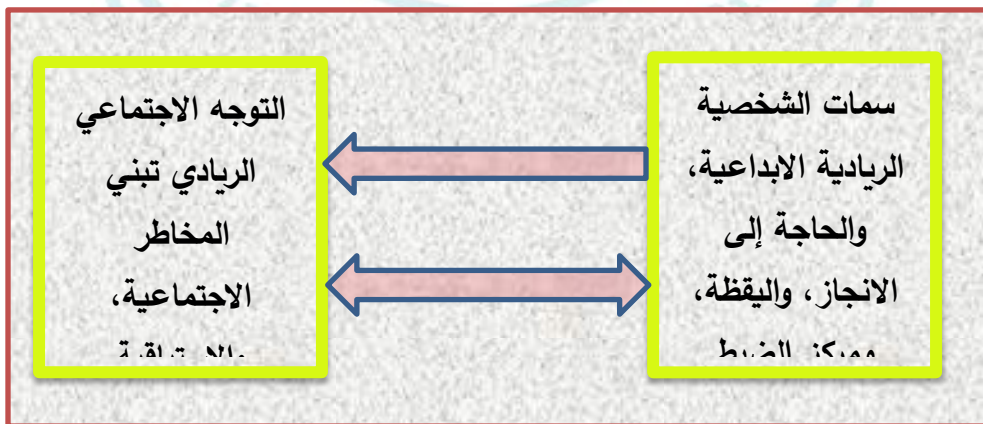
٣- محاولة الاستفادة من نتائج هذه الدراسة لتعزيز مفاهيم التوجه الاجتماعي الريادي في المدارس الأهلية في محافظة الديوانية ، من خلال تكوين إطار متكامل يمكن الاعتماد عليه في إيجاد وسيلة لترسيخ قيم التوجه الاجتماعي الريادي لدى المستثمرين والمؤسسين.

ثالثاً: - اهداف الدراسة

- ١- تحديد الاهمية النسبية لأبعاد سمات الشخصية الريادية، وتشخيص واقعها في مجتمع الدراسة.
- ٢- تحديد الاهمية النسبية لأبعاد التوجه الاجتماعي الريادي ، وتشخيص واقعها في مجتمع الدراسة.
- ٣- بيان مستوى اسهام سمات الشخصية الريادية في توافر ابعاد التوجه الاجتماعي الريادي لدى المستثمرين والمؤسسين في المدارس الأهلية.

رابعاً: - المخطط الفرضي للدراسة

- ان الغرض من هذه الفقرة هو وضع مخطط تفصيلي تسير عليه الدراسة من اجل انجاز الاهداف التي تصبوا اليها انظر الشكل (١) وعليه يمكن تحديد متغيرات البحث كالآتي:
- ١- **المتغير المستقل**: - ويتمثل بسمات الشخصية الريادية والذي يتضمن اربعة ابعاد والمتمثلة بـ (الابداعية، والحاجة إلى الانجاز، واليقظة، ومركز الضبط)، وتم اعتماد مقياس (Taşkin&Karadamar, ٢٠١٨).
 - ٢- **المتغير التابع**: - المتمثل بالتوجه الاجتماعي الريادي، والذي يتضمن ثلاثة ابعاد هي (تبني المخاطر الاجتماعية، والاستباقية الاجتماعية، والعلاقات الاجتماعية) وتم اعتماد مقياس (Kraus et al., ٢٠١٧).



الشكل (١) المخطط الفرضي للبحث

خامساً: - فرضيات الدراسة

❖ فرضيات الارتباط

الفرضية الرئيسة الاولى:- توجد علاقة ارتباط ذات دلالة احصائية بين سمات الشخصية الريادية والتوجه الاجتماعي الريادي.

❖ فرضيات التأثير

الفرضية الرئيسة الثانية

توجد تأثير ذو دلالة احصائية لسمات الشخصية الريادية في التوجه الاجتماعي الريادي.

سادساً: - نطاق الدراسة

١- الحدود المكانية

تمثل الحدود المكانية للدراسة في من المستثمرين والمؤسسين في المدارس الاهلية في محافظة الديوانية

٢- الحدود البشرية

تمثل الحدود البشرية للدراسة الحالية بجميع المستثمرين والمؤسسين في المدارس الاهلية في محافظة الديوانية

٣- الحدود الزمانية

امتدت الدراسة النظرية والاستطلاعية للمدة من شهر تشرين الاول (٢٠٢٢) ولغاية شهر شباط (٢٠٢٣) وتعد هذه المدة الاساس في جمع البيانات والمعلومات الخاصة بالجانب النظري والعملي، كما تخللتها فترة توزيع الاستبانة على عينة الدراسة.

سابعاً: - أدوات الدراسة

لتحقيق أهداف الدراسة واختبار فرضياتها ، تم الاستعانة بالاستبانة ، والجدول (١) يوضح هيكل الاستبانة، فضلا عن توضيح المصادر التي تم اعتمادها في تصميمها.

الجدول (١) محاور استمارة الاستبانة ومقاييسها

ت	المتغير	البعد	عدد الفقرات	المقياس المعتمد
---	---------	-------	-------------	-----------------

Taşkin&Karadamar, ٢٠١٨		الابداعية	سمات الشخصية الريادية	١
		الحاجة إلى الانجاز		
		اليقظة		
		مركز الضبط		
		خلق مشروع جديد		
Kraus et al., ٢٠١٧		تبني المخاطر الاجتماعية	التوجه الاجتماعي	٢
		الاستباقية الاجتماعية	الريادي	
		العلاقات الاجتماعية		

ثامنا: -أساليب تحليل البيانات

اعتمد الباحثان على تدرج ليكرت الخماسي من اجل توزيع نقاط القوة على اداة الاستبانة، وبالتالي فمن اجل تحليل الجانب الميداني للدراسة تم استعمال عدد من الأساليب الإحصائية في التعامل مع الاستمارات التي تم جمعها من المستجيبين وباستعمال الحقيبة الإحصائية للعلوم الاجتماعية (SPSS.v.٢٥): -

- ١-الوسط الحسابي: - يستعمل لغرض معرفة متوسط اجابات افراد العينة.
- ٢-الانحراف المعياري: - يستعمل لغرض معرفة تشتت اجابات افراد العينة المبحوثة عن وسطها الحسابي.
- ٣-الأهمية النسبية: -وهو تحديد أهمية كل فقرة من فقرات المقياس مقارنةً بالفقرات الأخرى.

٤-الاهمية الترتيبية، تقنية poxplot. لاختبار صدق بناء مقياس الدراسة

٥-معامل الارتباط Pearson البسيط: - يستعمل لغرض تحديد علاقة الارتباط بين متغيرات الدراسة.

٦-معادلة النمذجة الهيكلية من خلال برنامج (Amos) لاختبار الفرضيات المباشرة والتأثير التفاعلي.

الاطار النظري

اولاً: مفهوم سمات الشخصية الريادية

يعد البحث عن سمات الشخصية الريادية (Entrepreneurial Personality Traits) موضوعاً مهماً في علم ريادة الأعمال لسنوات عديدة ، وتستند جذوره إلى دراسات شومبيتر (١٩٣٤)، غير أن البحث العلمي للموضوع بدأ في عقد الستينيات من القرن الماضي ، والواقع أن التحديد التجريبي لسمات الشخصية الريادية اعتمد على دراسة ماكيلاند (١٩٦٥) ، عندما حدد من خلالها خمس سمات شخصية تميز الريادي عن غير الريادي، وهذه السمات تتمثل بالحاجة الى الإنجاز، والميل إلى المخاطرة ، ومراكز الضبط ، والميل للعمل مع الغموض ، والحاجة إلى الاستقلالية.

(Koyuncuoglu& Tekin,٢٠٢١:١٤٠)

والشخصية الريادية هي من أولى الموضوعات التي تمت دراستها في مجال علم نفس ريادة الأعمال بوصفها مدخلاً لفهم الريادي بوصفه فرداً ، إذ تسعى الدراسات حول سمات الشخصية الريادية إلى الإجابة عن الأسئلة التي يتم طرحها بشكل متكرر وهي لماذا يصبح بعض الافراد رياديين بينما لا يصبح الآخرون كذلك؟، لماذا يصبح بعض الافراد رياديين ناجحين بينما يفشل الآخرون (Husna,٢٠٢٠:٣٢٣).

وأشار (Mathews,٢٠١٨:٤٧) الى أن السمات الشخصية هي التي تفسر اختلاف الافراد الرياديين، الذين يشكلون شريحة صغيرة من المجتمع ،عن الافراد غير الرياديين، الذين يشكلون الجزء الأكبر من المجتمع، إذ اشارت اغلب الدراسات الى أن اساس فهم الريادة يكون من منظور شخصي عن طريق تحليل متعمق لهيكل وعمل أنماط شخصية الرياديين، وهنا يُنظر إلى السمات على أنها أسباب للعمليات العقلية والسلوكية ،اي يمكن تفسير كيف تتسبب السمات في العمليات العقلية والسلوكية من خلال الخوض في العمليات المعرفية والعاطفية والتحفيزية التي تؤدي إلى تكوين سلوكيات ريادية مستقرة ، أو ما يسمى بسمات الشخصية الريادية، وهي سمات تميز رواد الأعمال عن غيرهم،

وهي مهمة لفهم نية زيادة الأعمال والتنبؤ بأداء الأعمال (Altinay et al., ٢٠٢١:٧).
ومما تقدم نستنتج أن سمات الشخصية الريادية هي خصائص وميول شخصية تجعل
الأفراد الرياديين أكثر قدرة من غيرهم على اكتشاف الفرص واستثمارها في ظل وجود
حالة عدم التأكد والمخاطرة العالية بهدف خلق القيمة.

ثانياً: - أهمية سمات الشخصية الريادية

أن سمات الشخصية الريادية ذات أهمية كبيرة بالنسبة لجميع الأفراد، لمواكبة التقنيات
الناشئة ومجموعات المهارات المتطورة، إذ يحتاج الأفراد إلى أن يكونوا مرنين وقابلين
للتكيف، وأن يلتزموا بالنمو والتطوير المستمر، سواء كانوا يعملون من أجل أنفسهم أو
لغيرهم (Altinay et al., ٢٠٢١:٧). ويعتمد إنشاء قيمة المنظمة على قدرات رواد
الأعمال لأداء دورهم بنجاح، وهذا يدل على ارتباط سمات ريادية معينة بقدرة رائد
الأعمال على تحقيق بعض مقاييس النجاح التنظيمي، وعلى الرغم من أن سمات زيادة
الأعمال نادراً ما تؤثر على السلوكيات بمعزل عن غيرها، إلا أن الأساس المنطقي
وراء الإشارة إلى أداة مختصرة وتطويرها لقياس سمات زيادة الأعمال يكمن في حقيقة
أن زيادة الأعمال تُشرك الأفراد بسمات وخصائص وقدرات فريدة (Al Mamun et al., ٢٠١٨:١٣٩).

أن معرفة أهمية سمات الشخصية الريادية في تحديد سلوك الفرد يساعد بشكل مباشر
على تعزيز زيادة الأعمال، كما يمكن أن تسهم دراسة التفاعل بين سمات الشخصية
والعوامل الديموغرافية والظرفية في تصميم السياسات التعليمية والاقتصادية التي يمكن
أن تسهم في تغيير العقلية بشكل رئيس في المنظمة التي تكون بحاجة إلى بناء
وترسيخ أسس زيادة الأعمال (Luca, ٢٠١٧:٢٥).

ثالثاً: - ابعاد سمات الشخصية الريادية

١- الابداعية:-

يتم تحديد الابداعية من خلال رؤية ومتابعة فرص العمل بطرق جديدة وغير عادية،
ونظراً لكونه أحد الموضوعات المتكررة في توصيف زيادة الأعمال، يمكن القول إن

الأفراد الذين يتمتعون بقدرات ريادية أكثر انفتاحاً على الإبداع أكثر من غيرهم من الريادين (Taşkin&Karadamar, ٢٠١٨:٢٤).

واعتقد (Marcati et al., ٢٠٠٨:١٥٨٠) أن هناك عدداً من العوامل الداخلية التي تؤدي إلى سلوكيات مبتكرة من قبل الأفراد، إذ ترتبط هذه العوامل بسمات الأفراد المبدعين ويمكن عدها الأسس النفسية لرأس المال البشري الموجود في المنظمة ، فهي تشير إلى مخزون الخبرات والمهارات والمعرفة التي تراكمت لدى أعضائها بمرور الوقت

٢- الحاجة إلى الإنجاز:-

الحاجة إلى الإنجاز هي الدافع العقلي القوي وراء النشاط الانساني، فالأفراد الذين يتمتعون بالإنجازات ،ويريدون أن يكونوا فاعلين هم أيضاً عرضة للتصرف بشكل ريادي، فالحاجة إلى الإنجاز هي الدافع الذي يقوي الفرد على السعي لتحقيق الإنجاز والكمال (Taşkin& Karadamar, ٢٠١٨:٢٤).

وأشار (Öztaş et al., ٢٠١٧:٢) إلى أن الحاجة إلى النجاح هي عامل يؤثر على سلوكيات ريادة الأعمال، إذ انه يعبر عن الرغبة في القيام بعمل بشكل أفضل للوصول إلى النجاح الشخصي، فضلاً عن ذلك فإن دافع الإنجاز له أهمية حاسمة للتنمية الاقتصادية، والتحسين الاقتصادي ، ونمو الأعمال التجارية ، وهو أحد المحددات الأكثر انتشاراً لريادة الأعمال، فالأفراد الذين يحتاجون إلى النجاح يكونون أكثر استعداداً للوصول إلى النجاح ، مما يؤدي إلى زيادة ميولهم نحو ريادة الأعمال.

٣- اليقظة:-

أصبح مفهوم اليقظة عاملاً حاسماً في مفهوم ريادة الأعمال، إذ توصف اليقظة على أنها قدرة الفرد على التعرف على الفرص التي يتجاهلها الآخرون، وتمكين قدرة اليقظة الفرد من تقديم البيانات في مجالات مختلفة من المعلومات المرتبطة بتطوير الفرص الجريئة (Taşkin& Karadamar, ٢٠١٨:٢٤).

واليقظة ليست ضرورية فقط لسلوك ريادة الأعمال الناجح بوصفها عملية التعرف على الأنماط والتعرف على الفرص ، ولكن أيضاً لسلوك الابتكار ، وكمعيار أساس للتطوير

الوظيفي التكيفي بشكل عام. ويمكن اعتبار اليقظة الريادية بمثابة بناء مهني وثيق الصلة في عموم المجتمع ، فاليقظة للفرص عنصر مهم في التطوير الوظيفي ، وهي ليست مهمة فقط لريادة الأعمال والابتكار، ولكن أيضا للتطوير الوظيفي العام والسلوك المهني التكيفي في عالم العمل اليوم (Obschonka et al., ٢٠١٧: ٤٨٨).

٤- مركز الضبط

مركز الضبط هو خاصية لها علاقة بالتوقعات العامة للفرد فيما إذا كانت لديهم القدرة على التعامل مع الأحداث التي تحدث، إذ يختلف الأفراد فيما يتعلق بالمسؤوليات الموكلة بهم ويعترفون بكيفية تصرفهم ونتائجهم، كما يختلف الأفراد أيضاً من خلال توقعاتهم العامة للتحكم الداخلي والخارجي في التعزيز (Taşkin&Karadamar, ٢٠١٨: ٢٤). ويرى الأفراد الذين لديهم مركز خارجي للضبط أن الظروف التي ليس لديهم سلطة عليها مثل الحظ الجيد / السيئ والمصير والأفراد الآخرين تؤثر على أدائهم في مجموعة من الأنشطة، وعلى العكس من ذلك يعتقد الأفراد الذين لديهم مركز ضبط داخلي أن لديهم سلطة على حياتهم (Altinay et al., ٢٠٢١: ٧).

رابعاً:- مفهوم التوجه الاجتماعي الريادي:-

يبحث الرياديون الاجتماعيون عن فرص جديدة ويحدثون تأثيراً إيجابياً باستخدام أساليب القيادة والإدارة، إذ يعمل التوجه الاجتماعي الريادي على تحقيق الربح أثناء إحداث التغيير من خلال توفير قيمة للمجتمع (Noruzi et al., ٢٠١٠: ٣). وأشار (Bacq, ٢٠١١: ٣٧٤) الى أن التوجه الاجتماعي الريادي (Orientation-Entrepreneurship-Social) من خلال الشمولية والاعتماد المتبادل للمجتمع ، يمكن إجراء تغييرات من شأنها أن تدفع المجمعات إلى الأمام، عن طريق ربط القطاعات وأصحاب المصلحة والشبكات المجتمعية المتنوعة بعلاقة قوية ومرنة ومثمرة، والتواصل بين المجتمعات للحصول على علاقة مجتمعية أكبر من خلال إنشاء جسور لتجميع الموارد.

من جانب آخر صرح (Dwivedi&Weerawardena, ٢٠١٨: ٣٣) بأن التوجه الاجتماعي الريادي هو ظاهرة تطبيق الخبرة التجارية والمهارات القائمة على السوق في القطاع غير الربحي ، مثل عندما تقوم المنظمات غير الربحية بتطوير مناهج مبتكرة لكسب الدخل. وبين (Lang&Fink, ٢٠١٩: ١٥٦) أن التوجه الاجتماعي الريادي هو نهج يطبق سلوكيات ريادية من قبل مجموعة من الأفراد أو منظمة معينة قد تكون ناشئة، لتحقيق فكرة مبتكرة على أرض الواقع، توفر حلولاً اجتماعية أو بيئية أو ثقافية، ويهدف التوجه الاجتماعي الريادي إلى إحداث التغيير الإيجابي في المجتمع والعالم، بوصفه بديلاً عن تحقيق الأرباح المادية فقط. وأشار.

(Halberstadt et al., ٢٠٢١: ١٣٩)

الى انه العملية التي من خلالها يتم توفير حلول مبتكرة لمشاكل المجتمع الاجتماعية الأكثر حاجة، ومعالجة القضايا الاجتماعية الرئيسة وتقديم أفكار جديدة للتغيير على مجال واسع. ومما تقدم يمكن القول أن التوجه الاجتماعي الريادي هو سلوكيات تنظيمية هادفة الى حل المشاكل الاجتماعية وتقديم افكار مبتكرة للشروع في اجراء تغيير اجتماعي يكون اساساً لخلق قيمة اجتماعية تسهم في رفاهية المجتمع واستدامة موارده.

خامساً: - أهمية التوجه الاجتماعي الريادي

أن الدافع الأساس للتوجه الاجتماعي الريادي هو خلق قيمة اجتماعية ، بدلاً من الثروة الشخصية و ثروة المساهمين ، وأن النشاط التنظيمي يتميز بالابتكار ، أو إنشاء شيء جديد بدلاً من مجرد تكرار الأنشطة أو الممارسات القائمة (Ibrahim, ٢٠١٦: ٢٤٤). وأشار (Boschee, ٢٠١٥: ٧٦-٧٧) الى أن أهمية التوجه الاجتماعي الريادي تتمثل بالاتي:-

١- تبني مهمة لخلق والحفاظ على القيمة الاجتماعية وليس فقط القيمة الخاصة.

٢- الاعتراف بالفرص الجديدة والسعي وراءها لخدمة هذه المهمة .

٣- الانخراط في عملية الابتكار والتكيف والتعلم المستمر .

٤-التصرف بجرأة دون التقيد بالموارد المتاحة حالياً.

٥-إظهار إحساس قوي بالمساءلة أمام الفئات المستهدفة والنتائج التي تم إنشاؤها.

اما (Parajuli, ٢٠١٩:٢) فينظر الى التوجه الاجتماعي الريادي بأنه يعمل على التعايش بين المنطق الاجتماعي والاقتصادي داخل المنظمات من خلال تحقيق التوازن بين الاثنتين، من منظور أن المنظمات قد تكتسب أشكالاً عديدة من المنافع (مالية ، واجتماعية ، وبيئية ، وغيرها). من جانب اخر توصل (Ranasinghe et al., ٢٠١٩:٤٦) الى أن التوجه الاجتماعي الريادي يوفر العديد من الفوائد المحتملة ، مثل زيادة الكفاءة، وزيادة الحصة السوقية، والميزة التنافسية بعيدة الامد. و اشار (Hashom et al., ٢٠٢٠:١٧) الى أن التوجه الاجتماعي الريادي يساعد المنظمة في الاستجابة لاحتياجات الزبائن ، إذ أن وعي المجتمع بالمشكلات التي من حوله وضرورة السعي للحد منها يتزايد، ويعد هذا التوافق مع الهدف السامي الذي وجد من أجله التوجه الاجتماعي الريادي مساهماً كبيراً في جذب الزبائن ، لأنه يستجيب لتلبية احتياجاتهم.

سادسا:- ابعاد التوجه الاجتماعي الريادي

١- تبني المخاطر الاجتماعية:-

إن تبني المخاطر لأي منظمة يعكس الرغبة في استثمار موارد كبيرة في دخول أسواق غير معروفة أو غير مؤكدة ، وتجاهل النتائج المحتملة ، لذلك فإن تحمل المخاطر ينطوي على القدرة على التصرف بما يتجاوز الممارسات المعتادة والمعايير المقبولة (Kraus, ٢٠١٧:٢). أن المنظمات ذات المستويات الأفضل من الأداء هي تلك التي تتبنى سياسات ذات مستويات متوسطة من المخاطر (Tomova et al., ٢٠٢١:٣).

٢ - الاستباقية الاجتماعية:-

تفسر الاستباقية على أنها تتعامل مع رد الفعل تجاه موقف عرضي ، والذي قد يحدث عندما تستجيب المنظمات لمشكلات تهدد بقاءها ، لذا فإن كونك استباقياً ينطوي على التفكير في الطرائق التي تتغلب بها المنظمات على حواجزها الهيكلية وتزدهر وتتخذ قرارات فاعلة . وبالتالي تشير الاستباقية إلى

البحث النشط عن الفرص واستباق الطلب وأول من يتخذ موقفاً ويختلف عن الابداعية في كيفية دمج الأخير لشيء جديد ، مثل الاختراع (Kraus, ٢٠١٧: ٢). ويتضمن النشاط الاستباقي بشكل أكثر بساطة تنفيذ اجراءات جديدة بشكل متكرر (Bendahan, ٢٠١٧: ٨٨٧).

٣- العلاقات الاجتماعية:-

إن التأثير الاجتماعي يعني ضمناً قضية منظمة في مجتمع لإحداث تغيير في مشاعر الافراد وسلوكياتهم وأفكارهم، عمداً أو دون قصد، فالتأثير الاجتماعي يشير الى الدرجة التي تدرك بها المنظمة قدراتها في تحسين نتائجها الاستراتيجية والادارية والتشغيلية الخاصة بالعمليات الداخلية لها من خلال التأثير على مشاعر وسلوكيات الافراد في المجتمع.

(Sağnak et al., ٢٠١٥: ١٥٢). وبين (Saleem et al., ٢٠١٧: ١٣٠) ان التأثير الاجتماعي يمثل المدى الذي يمكن فيه للمنظمة التأثير في القرارات التي يتخذها الافراد في المجتمع وتشجيعهم على التعامل مع المنظمة.

المبحث الثالث: الجانب العملي للبحث

اولاً: ترميز وتوصيف متغيرات الدراسة

لغرض تسهيل عملية التحليل الاحصائية تم التعويض عن المتغيرات الداخلة في الدراسة بمجموعة من الرموز والاختصارات الموضحة في الجدول (٢).

الجدول (٢) توصيف متغيرات الدراسة

الرمز	عدد الفقرات	المتغيرات		
		الرئيسية	الفرعية	
ENPT	EPIN	٣	الابداعية	سمات الشخصية الريادية
	EPNA	٣	الحاجة إلى الانجاز	
	EPAL	٣	اليقظة	
	EPLC	٣	مركز الضبط	
SOEO	SOTS	٣	تبني المخاطر الاجتماعية	التوجه الاجتماعي
	SOSP	٣	الاستباقية الاجتماعية	

SORL	SORC	٢	العمليات الجوهرية	العلاقات الاجتماعية	الريادي
	SORS	٢	الاستدامة		
	SORO	٢	المجتمع		

ثانيا: التحليل العاملي التوكيدي

١- النمذجة الهيكلية لأبعاد متغير سمات الشخصية الريادية

تم بناء الانموذج الهيكلية لمتغير سمات الشخصية الريادية والذي يظهر ابعاد وفقرات هذا المتغير بواقع (٤) ابعاد موزعة على (١٢) فقرات، وذلك بالاستعانة بالحرمة الاحصائية لبرنامج (AMOS.V.٢٦)، تم استخراج المؤشرات المتعلقة بهذا النموذج.

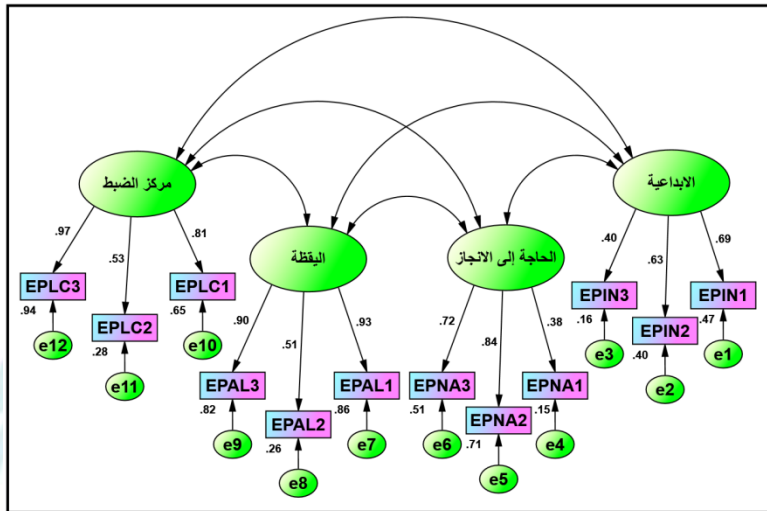
الجدول (٣) مؤشرات حسن المطابقة لمتغير سمات الشخصية الريادية

مؤشرات المطابقة المتزايدة		مؤشرات المطابقة المطلقة			X ² / Df	المؤشر
NFI	CFI	RMSEA	AGFI	GFI		
٠.٩٠٦	٠.٩١٧	٠.٠٦٩	٠.٩٢٠	٠.٩٣٦	٢.١٦٦	قيمة المؤشر
اكبر او يساوي ٠.٩٠		٠.٠٥-٠.٠٨	اكبر او يساوي ٠.٩٠		اقل من ٥	المقارنة
يقبل الانموذج						قرار الباحثة

المصدر: اعداد الباحثة بالاعتماد على مخرجات (SPSS.V.٢٧)

يلاحظ من نتائج الجدول (٣) ان مؤشرات جودة المطابقة المفسرة لمتغير سمات الشخصية الريادية، ملائمة ومقبولة وفق القواعد التي وضعها (Hair et al., ٢٠١٧)، ما يعني ان المستثمرون في المدارس الاهلية في محافظة الديوانية يدركون اهمية سمات الشخصية الريادية، وبهذا فان الفقرات الموضوعية لهذا المتغير تفسر الابعاد التي وضعت من اجلها، وهذا ما اظهره الهيكل البنائي الذي تم تصميمه بواسطة (AMOS.V.٢٦)، وان هذه الفقرات مختلفة التشعبات المعيارية وذات معيارية اعلى

من (٠.٣٠)، وكما موضح في الجدول (٣) والمبين في الشكل (٢) المفسر للأنموذج الهيكلي لمتغير سمات الشخصية الريادية.



الشكل (٢) الانموذج الهيكلي لمتغير سمات الشخصية الريادية

المصدر: اعداد الباحثة بالاعتماد على مخرجات الحزمة الاحصائية (AMOS.V.٢٦).

٢- النمذجة الهيكلية لأبعاد متغير التوجه الاجتماعي الريادي

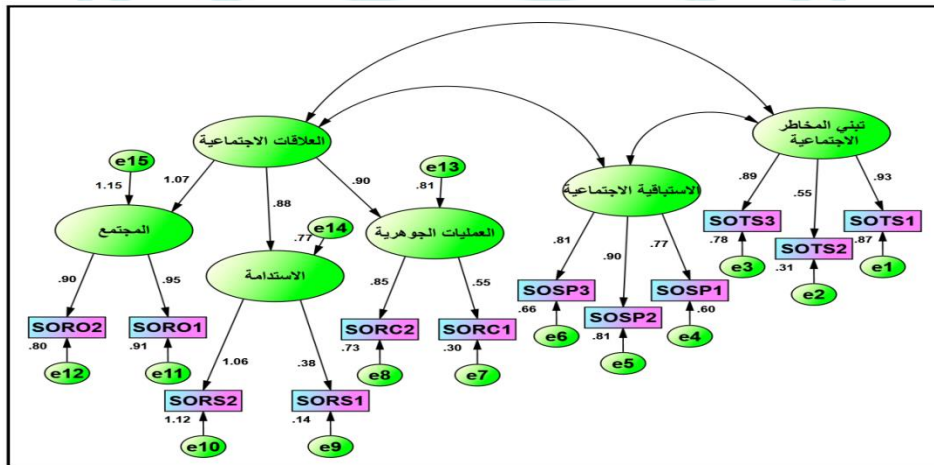
تم بناء الانموذج الهيكلي لمتغير التوجه الاجتماعي الريادي والذي يظهر ابعاد وفقرات هذا المتغير بواقع (٣) ابعاد موزعة على (١٢) فقرة، وذلك بالاستعانة بالحزمة الاحصائية لبرنامج (AMOS.V.٢٦)، تم استخراج المؤشرات المتعلقة بهذا النموذج.

الجدول (٤) مؤشرات حسن المطابقة لمتغير التوجه الاجتماعي الريادي

مؤشرات المطابقة المتزايدة		مؤشرات المطابقة المطلقة			X ² / Df	المؤشر
NFI	CFI	RMSEA	AGFI	GFI		
٠.٩١٦	٠.٩١٨	٠.٠٧٢	٠.٩٠٤	٠.٩٠٧	٢.٣٣٤	قيمة المؤشر
اكبر او يساوي ٠.٩٠		٠.٠٥-٠.٠٨	اكبر او يساوي ٠.٩٠		اقل من ٥	المقارنة
يقبل الانموذج						قرار الباحثة

المصدر: اعداد الباحثة بالاعتماد على مخرجات (SPSS.V.٢٧)

يلاحظ من نتائج الجدول (٤) ان مؤشرات جودة المطابقة المفسرة لمتغير التوجه الاجتماعي الريادي، ملائمة ومقبولة وفق القواعد التي وضعها (Hair et al., ٢٠١٧)، ما يعني ان المستثمرون في المدارس الاهلية في محافظة الديوانية يدركون اهمية التوجه الاجتماعي الريادي، وبهذا فان الفقرات الموضوعية لهذا المتغير تفسر الابعاد التي وضعت من اجلها، وهذا ما اظهره الهيكل البنائي الذي تم تصميمه بواسطة (AMOS.V.٢٦)، وان هذه الفقرات مختلفة التشعبات المعيارية وذات معيارية اعلى من (٠.٣٠)، وكما موضح في الجدول (٤) والمبين في الشكل (٨) المفسر للأنموذج الهيكلي لمتغير التوجه الاجتماعي الريادي.



الشكل (٣) الانموذج الهيكلي لمتغير التوجه الاجتماعي الريادي

المصدر: اعداد الباحثة بالاعتماد على مخرجات الحزمة الاحصائية (AMOS.V.٢٦).

اختبار ثبات ومصداقية اداة القياس

١- قدر ثبات انموذج سمات الشخصية الريادية والمتمثل في اربعة ابعاد (الابداعية، والحاجة إلى الانجاز، واليقظة، ومركز الضبط) وبواقع (١٢) فقرة، وحصل هذا المتغير على ثبات كلي قدره (٠.٩٧٨) وثبات موزع بمقدار (٠.٧٩٨) لُبُعد الابداعية، و(٠.٧٩٩) لُبُعد الحاجة إلى الانجاز، و(٠.٨٨١) لُبُعد اليقظة، و(٠.٨٦٩) لُبُعد مركز الضبط، وهو ثبات يتجه نحو محايد مع معيار (George&Mallery, ٢٠١٩)، ما

يعني ان اداة القياس تتصب بالاتساق الداخلي تجاه اراء المستثمرون في المدارس الاهلية في محافظة الديوانية، وهذا بين مصداقية عالية تراوحت بين (٠.٨٩٣-٠.٩٣٩) لأبعاد متغير سمات الشخصية الريادية.

٢-قدر ثبات انموذج **التوجه الاجتماعي الريادي** والمتمثل في ثلاثة ابعاد وبواقع (١٢) فقرة، وحصل هذا المتغير على ثبات كلي قدره (٠.٩٤٨) وثبات موزع بمقدار (٠.٩٨٣) لُبعد تبني المخاطر الاجتماعية، و(٠.٩٢٨) لُبعد الاستباقية الاجتماعية، و(٠.٩٥١) لُبعد العلاقات الاجتماعية، وهو ثبات يتجه نحو محايد مع معيار (George&Mallery, ٢٠١٩)، ما يعني ان اداة القياس تتصب بالاتساق الداخلي تجاه اراء المستثمرون في المدارس الاهلية في محافظة الديوانية، وهذا بين مصداقية عالية تراوحت بين (٠.٩٦٣-٠.٩٩١) لأبعاد متغير التوجه الاجتماعي الريادي.

وصف متغيرات الدراسة

أولاً:- المتغير المستقل (سمات الشخصية الريادية)

قيس متغير **سمات الشخصية الريادية** من خلال اربعة ابعاد (الابداعية، والحاجة إلى الانجاز، واليقظة، ومركز الضبط) وبواقع (١٢) فقرة، وفسر التحليل الاحصائي الوصفي لأبعاد سمات الشخصية الريادية وفق الاتي:-

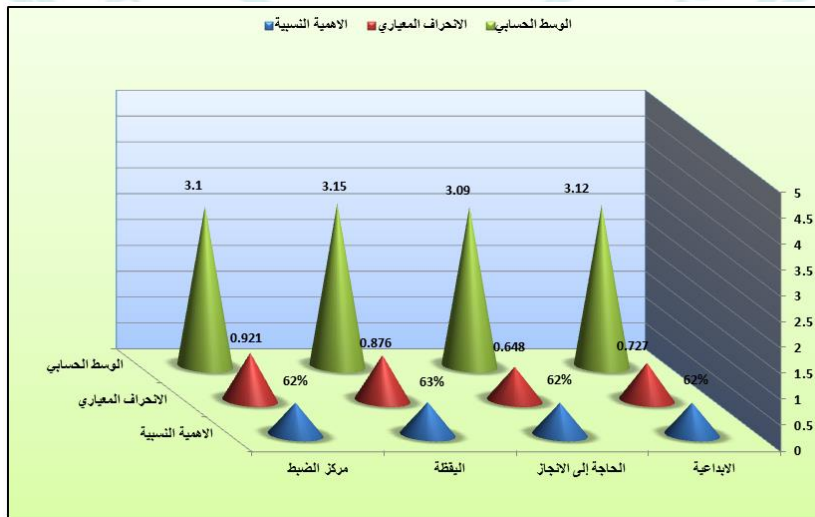
يلاحظ من نتائج الجدول (٥) ادراك المستثمرون في المدارس الاهلية لأهمية سمات الشخصية الريادية، ما يعني تركيز المستثمرون على اليقظة تجاه تطوير المدارس الاهلية التي يستثمرون بها وتحسين ادائها وبناء مكانة وسمعة ايجابية لدى المجتمع الذي يعملون بصدده، وهذا ابدى اهتمام نسبي قدره (٦٢%) وبمتوسط حسابي بلغ (٣.١٢)، وقد قيس هذا المتغير من خلال اربعة ابعاد، جاء في طليعتها بُعد اليقظة كونه حصل على اعلى متوسط حسابي (٣.١٥) وبانحراف معياري مقداره (٠.٨٧٦)، بينما تمثل بُعد الحاجة الى الانجاز في اخر مرتبة كونه حصل على ادنى وسط حسابي (٣.٠٩) وانحراف معياري قدره (٠.٦٤٨) ما يعني حيابة المستثمرون في المدارس الاهلية على اهمية تشجيع اعضاء الهيئة التدريسية على تطوير امكانياتهم في التنوع

بتقديم الافكار وطرق طرحها لكي يفهمها الطلبة بهدف تصعيد نسبة الانجاز الى اعلى مستوى ممكن.

الجدول (٥) خلاصة نتائج متغير سمات الشخصية الريادية

الترتيب الاهمية	الاهمية النسبية	الانحراف المعياري	مستوى الاجابة	اتجاه الاجابة	الوسط الحسابي	البُعد
الثاني	٦٢%	٠.٧٢٧	معتدل	محايد	٣.١٢	الإبداعية
الرابع	٦٢%	٠.٦٤٨	معتدل	محايد	٣.٠٩	الحاجة إلى الإنجاز
الاول	٦٣%	٠.٨٧٦	معتدل	محايد	٣.١٥	اليقظة
الثالث	٦٢%	٠.٩٢١	معتدل	محايد	٣.١٠	مركز الضبط
٦٢%		الاهمية النسبية	٣.١٢	الوسط الحسابي	معدل سمات الشخصية الريادية	
			٠.٦٩ ٣	الانحراف المعياري		

المصدر: اعداد الباحثة بالاعتماد على مخرجات (SPSS.V.٢٧)



الشكل (٤) توزيع خلاصة متغير سمات الشخصية الريادية

ثانياً:- المتغير التابع (التوجه الاجتماعي الريادي)

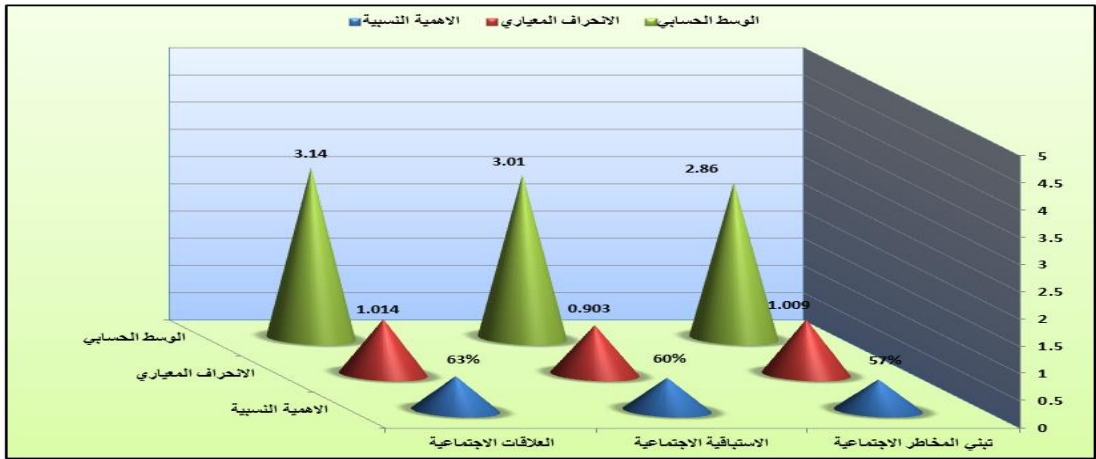
قيس متغير **التوجه الاجتماعي الريادي** من خلال ثلاثة ابعاد (تبني المخاطر الاجتماعية، والاستباقية الاجتماعية، والعلاقات الاجتماعية المتمثلة في (العمليات الجوهرية، والاستدامة، والمجتمع) وبواقع (١٢) فقرة، وفسر التحليل الاحصائي الوصفي لأبعاد التوجه الاجتماعي الريادي وفق الآتي:-

يلاحظ من نتائج الجدول (٦) ادراك المستثمرون في المدارس الاهلية لأهمية التوجه الاجتماعي الريادي، ما يعني تركيز المستثمرون على بناء علاقات اجتماعية واستثمار هذه العلاقات لتحسين اداء المدارس الاهلية الخاصة بهم وتحقيق النجاح وتقديم افضل اداء، وهذا ابدى اهتمام نسبي قدره (٦٠%) وبمتوسط حسابي بلغ (٣.٠١)، وقد قيس هذا المتغير من خلال ثلاثة ابعاد، جاء في طليعتها بُعد العلاقات الاجتماعية كونه حصل على اعلى متوسط حسابي (٣.١٤) وبانحراف معياري مقداره (١.٠١٤)، بينما تمثل بُعد تبني المخاطر الاجتماعية في اخر مرتبة كونه حصل على ادنى وسط حسابي (٢.٨٦) واهتمام نسبي (١.٠٠٩) ما يعني حيازة المستثمرون في المدارس الاهلية على اهمية تطوير الكوادر التعليمية من اجل مواجهة المخاطر حال وقوعها ووضع الحلول المناسبة لمعالجتها والخروج بر الامان.

الجدول (٦) خلاصة نتائج التوجه الاجتماعي الريادي

الترتيب الاهمية	الاهمية النسبية	الانحراف المعياري	مستوى الاجابة	اتجاه الاجابة	الوسط الحسابي	الفقرة
الثالث	٥٧%	١.٠٠٩	معتدل	محايد	٢.٨٦	تبني المخاطر الاجتماعية
الثاني	٦٠%	٠.٩٠٣	معتدل	محايد	٣.٠١	الاستباقية الاجتماعية
الاولى	٦٣%	١.٠١٤	معتدل	محايد	٣.١٤	العلاقات الاجتماعية
٦٠%	الاهمية النسبية		٣.٠١	الوسط الحسابي		معدل التوجه الاجتماعي الريادي
			٠.٧٩٥	الانحراف المعياري		

المصدر: اعداد الباحثة بالاعتماد على مخرجات (SPSS.V.٢٧)



الشكل (٥) توزيع خلاصة متغير التوجه الاجتماعي الريادي

خامسا:- اختبار الفرضيات

١:- فرضية الارتباط

الفرضية الرئيسية الاولى (توجد علاقة ارتباط ذات دلالة احصائية بين سمات الشخصية الريادية والتوجه الاجتماعي الريادي).

يتضح من الجدول (٧) وجود علاقة ارتباط ذات دلالة احصائية بين سمات الشخصية الريادية والتوجه الاجتماعي الريادي وقُدرت هذه القوة بـ (٠.٩٠٨) عند مستوى معنوية (٠.٠١) بما يعني ان قوة علاقة الارتباط وفق معيار (Cohen et al., ١٩٨٣) تتسم بكونها علاقة ارتباط قوية، كما اظهرت النتائج وجود علاقة ارتباط بين سمات الشخصية الريادية وابعاد التوجه الاجتماعي الريادي تراوحت بين (٠.٦٥٤) لُبعد الاستباقية الاجتماعية الى (٠.٨٩٦) لُبعد العلاقات الاجتماعية، ما يعني ادراك المستثمرين في المدارس الاهلية لأهمية العلاقة بين سمات الشخصية الريادية والتوجه الاجتماعي الريادي.

الجدول (٧) مصفوفة الارتباط بين سمات الشخصية الريادية والتوجه الاجتماعي الريادي

المتغيرات	الابداعية	الحاجة إلى الانجاز	اليقظة	مركز الضبط	سمات الشخصية الريادية
R	تبني المخاطر الاجتماعية				
	.٣٩٢**	.٦٣٤**	.٦٨١**	.٥٧١**	.٦٥٧**
T	٨٠.٢٨	١٥.٤٤٧	١٧.٥٧١	١٣.١٠٥	١٦.٤٦٦
R	الاستباقية الاجتماعية				
	.٥٦١**	.٤٠٩**	.٥٧٠**	.٦٩٤**	.٦٥٤**
T	١٢.٧٦٩	٨.٤٤٥	١٣.١٢٦	١٨.١٦٢	١٦.٣٥٧
R	العلاقات الاجتماعية				
	.٧٦٤**	.٧٢٩**	.٨٠٨**	.٨١٠**	.٨٩٦**
T	٢٢.٣١٠	٢٠.٠٦٦	٢٥.٩٨٤	٢٦.٠٢٥	٣٨.٢٣١
R	العمليات الجوهرية		الاستدامة		المجتمع
	.٧٧٩**		.٧٧٠**		.٥٧٩**
	الحاجة إلى الانجاز		.٦٨١**		.٧٢٧**
	اليقظة		.٧٦٨**		.٨٣٤**
مركز الضبط		.٧٨٦**		.٦٦٠**	
R	التوجه الاجتماعي الريادي				
	.٧٠٥**	.٧٣٥**	.٨٤٩**	.٨٥٠**	.٩٠٨**
T	١٨.٧٣٠	٢٠.٤٢٣	٣٠.٤٨٦	٣٠.٤٠٢	٤١.١٢٠
Sig. (٢-tailed)=٠.٠٠٠					** . Correlation is significant at the ٠.٠١ level (٢-tailed).

المصدر: اعداد الباحثة بالاعتماد على مخرجات (SPSS.V.٢٧)

ثانياً:- فرضية التأثير

الفرضية الرئيسية الثانية: يزداد تأثير السمات الشخصية الريادية في التوجه الاجتماعي الريادي بوجود المهارات الريادية.

ستختبر الباحثة فرضيات التأثير المباشرة والتأثير المتعدد من خلال النموذج الهيكلي (Structural Model) باستخدام نمذجة المعادلة الهيكلية من خلال استخدام برنامج (AMOS.V.٢٦). ويتكون النموذج الهيكلي من مجموعة من المتغيرات المستقلة والمعتمدة، إذ ترتبط المتغيرات المستقلة مع المتغيرات المعتمدة من خلال سهم ذو اتجاه

واحد (مسارات الانحدار). وقد تكون المتغيرات المستقلة مرتبطة مع بعضها البعض من خلال سهم ذو اتجاهين. ويتم التأكد من صحة الفرضيات من خلال المعاملات الموجودة على الأسهم سواء بين المتغيرات المستقلة والمتغيرات المعتمدة (معاملات بيتا المعيارية). وهذه التقنية الاحصائية هي اكثر تطوراً ودقة من تحليل الانحدار المتعدد لأنها تأخذ بالاعتبار مدى ملائمة البيانات للنموذج الذي يتم افتراضه من علاقات، وبالتالي يمكن استكشاف مستوى علاقات التأثير واتجاهها بين متغيرات الدراسة وعلى مستوى التأثير المباشر والتأثير المتعدد كما يلي:

مفاد هذه الفرضية (يوجد علاقة تأثير ذات دلالة احصائية بين الاستشراف الاستراتيجي والبراعة التنظيمية)

لاختبار هذه الفرضية تم بناء نموذج هيكلي يوضح طبيعة ونوع العلاقة بين السمات الشخصية الريادية، والتوجه الاجتماعي الريادي بوجود، كما يبين الجدول (٨) انه كلما ادرك المستثمرون في المدارس الاهلية اهمية السمات الشخصية الريادية كلما تحسن التوجه الاجتماعي الريادي، بمعنى اخر ان زيادة السمات الشخصية الريادية بمقدار وحدة واحدة يؤدي الى احداث تحسين مقداره (٠.٧٥٣) في الوزن المعياري وبقيمة حرجة (٢٣.٥٣١) وخطأ معياري (٠.٠٣٢)، مما يعني ادراك المستثمرون في المدارس الاهلية لأهمية تعزيز العلاقة بين السمات الشخصية الريادية والتوجه الاجتماعي الريادية

الجدول (٨) النتائج النهائية للتأثير غير المباشر للسمات الشخصية الريادية في التوجه

الاجتماعي الريادي

Sig.	قيمة R ²	القيمة الحرجة	الخطأ المعياري	التقدير المعياري	المسار
٠.٠٠١	٠.٠٩٤	٢.٢٧٤	٠.١٣٥	٠.٣٠٧	سمات الشخصية الريادية <--- التوجه الاجتماعي الريادي

الاستنتاجات والتوصيات

١- اضطلع المستثمرون في المدارس الاهلية بتركيزهم تجاه تطوير المدارس الاهلية التي يستثمرون بها وتحسين ادائها وبناء مكانة وسمعة ايجابية لدى المجتمع الذي يعملون فيه.

٢- أثبتت النتائج ادراك المستثمرون في المدارس الاهلية لأهمية الاهتمام بالاتصال بوصفها تقنية حديثة، ما يزيد من اهتمام المستثمرون نحو توجيه الزملاء والاصدقاء في مكان العمل على استخدام التقنيات الحديثة بوصفها وسيلة للتواصل فيما بينهم، فضلاً عن استخدام هذه التقنيات الحديثة لاتصال والتواصل مع الطلبة في حالة حدوث ازمة معينة في البلد

٥- لوحظ من خلال النتائج ادراك المستثمرون في المدارس الاهلية لأهمية الاهتمام بمهارات العمل بوصفهم فريق من اجل الاسهام بتحقيق اهداف المدرسة عينة الدراسة.

٤- هناك اهتمام واضح من قبل المستثمرون في المدارس الاهلية لأهمية الابداعية في سمات الشخصية الريادية، ما يزيد من اهتمام المستثمرون في ادخال الابداعية في تطوير المدارس التي يستثمرون فيها من اجل زيادة اقبال الطلبة عليها وبناء سمعة ايجابية تجاه وسائل الراحة والاهداف التعليمية التي توفرها للطلبة.

٥- وجود تأثير للمهارات الريادية في التوجه الاجتماعي الريادي، وهذا يعني انه كلما ادرك المستثمرون في المدارس الاهلية المدروسة اهمية المهارات الريادية كلما اسهم ذلك في تحسين التوجه الاجتماعي الريادي.

ثانياً:- التوصيات

١- ضرورة قيام المستثمرون في المدارس الاهلية بتشجيع اعضاء الهيئة التدريسية على تطوير امكانياتهم في التنوع بتقديم الافكار وطرق طرحها لكي يفهمها الطلبة بهدف تصعيد نسبة الانجاز الى اعلى مستوى ممكن.

٢- ضرورة قيام المستثمرون في المدارس الاهلية بتوجيه التدريسيين لاستعمال جميع وسائل الاتصال المتاحة من اجل تحسين اداء المدرسة وتحقيق النجاح الدراسي من اجل الخروج بأفضل النتائج.

٣- ضرورة قيام المستثمرون في المدارس الاهلية بتشجيع اعضاء الهيئة التدريسية على تطوير خبراتهم في التدريس من خلال الدخول بورش تدريبية ودورات مستمرة هادفة الى

تحسين امكانياتهم وخبراتهم بإيصال المعلومات ومشاركة هذه الخبرات مع زملاء العمل بوصفه عاملاً فرقيماً هادفاً الى تحقيق مصالح مشتركة الا وهي تحقيق اهداف المدرسة بشكل عام، واهدافه ببناء سمعة ايجابية له بشكل خاص.

٤- ضرورة اهتمام المستثمرون في المدارس الاهلية بتشجيع اعضاء الهيئة التدريسية على التعاون من اجل خلق فرض للأبداع في العمل، و تحمل مسؤولية تحقيق نسب انجاز مقبولة وتنافسية بهدف تحقيق مكانة بين المدارس الاهلية المنافسة.

٥- ضرورة اهتمام المستثمرون في المدارس الاهلية بتشجيع اعضاء الهيئة التدريسية على بناء قاعدة اساس قوية للمدرسة التي يقدمون خدماتهم بها من خلال التركيز على استثمار افكارهم الجوهرية واختيار افضلها للبدء بمعالجة نقاط الضعف التي تعاني منها المدارس الاهلية المدروسة.

المصادر

١. Koyuncuoglu, d. B., & tekin, m. (٢٠٢١). Investigation of the moderator role of university conditions under the effect of personality traits on entrepreneurship competence. Yükseköğretim ve bilim dergisi, ١١(١), ١٣٨-١٤٩
٢. Husna, a. N., & akmal, n. (٢٠٢٠). Construct validation of entrepreneurial character scale. Jurnal psikologi, ١٩(٤), ٣٢٣-٣٤٢
٣. Mathews, j. (٢٠١٨). Entrepreneurial personality: a configurational approach. Colombo business journal.(٩), ١, ٤٥-٧٩.
٤. Altinay, I., kromidha, e., nurmagambetova, a., alrawadieh, z., & madanoglu, g. K. A(٢٠٢١) social cognition perspective on entrepreneurial personality traits and intentions to start a business
٥. Altinay, I., kromidha, e., nurmagambetova, a., alrawadieh, z., & madanoglu, g. K. (٢٠٢١). A social cognition perspective on entrepreneurial personality traits and intentions to start a business: does creativity matter?. Management decision

٦. Al mamun, a., yusoff, m. N. H., & ibrahim, m. D. (٢٠١٨). Validating the instrument to measure entrepreneurial traits. *Economics and sociology*, ١١(١), ١٣٩-١٥٥.
٧. Luca, m. R. (٢٠١٧). Entrepreneurial personality and entrepreneurial behaviour. *Bulletin of the transilvania university of brasov. Series vii, social sciences and law.*, ١٠(١).
٨. Marcati, a., guido, g., & peluso, a. M. (٢٠٠٨). The role of sme entrepreneurs' innovativeness and personality in the adoption of innovations. *Research policy*, ٣٧(٩), ١٥٧٩-١٥٩٠.
٩. Taşkin, ç., öztürk, o., & karadamar, a. A. (٢٠١٨). The influence of entrepreneurial personality on entrepreneurial intention
١٠. Öztaş, m., kasimoğlu, m., & şirin, e. F. (٢٠١٧). The effect of entrepreneurial personality traits of undergraduates in the area of education of physical education and sports on the entrepreneurship tendency. *Journal of human sciences*, ١٤(٤), ٤٣٦٥-٤٣٨٢.
١١. Obschonka, m., & stuetzer, m. (٢٠١٧). Integrating psychological approaches to entrepreneurship: the entrepreneurial personality system (eps). *Small business economics*, ٤٩(١), ٢٠٣-٢٣١.
١٢. Altınay, I., kromidha, e., nurmagambetova, a., alrawadieh, z., & madanoglu, g. K. (٢٠٢١). A social cognition perspective on entrepreneurial personality traits and intentions to start a business: does creativity matter?. *Management decision*.
١٣. Noruzi, m. R., westover, j. H., & rahimi, g. R. (٢٠١٠). An exploration of social entrepreneurship in the entrepreneurship era. *Asian social science*, ٦(٦), ٣.
١٤. Bacq, s., & janssen, f. (٢٠١١). The multiple faces of social entrepreneurship: a review of definitional issues based on geographical and thematic criteria. *Entrepreneurship & regional development*, ٢٣(٥-٦), ٣٧٣-٤٠٣.

١٥. Dwivedi, a., & weerawardena, j. (٢٠١٨). Conceptualizing and operationalizing the social entrepreneurship construct. *Journal of business research*, ٨٦, ٣٢-٤٠.
١٦. Lang, r., & fink, m. (٢٠١٩). Rural social entrepreneurship: the role of social capital within and across institutional levels. *Journal of rural studies*, ٧٠, ١٥٥-١٦٨.
١٧. Halberstadt, j., niemand, t., kraus, s., rexhepi, g., jones, p., & kailer, n. (٢٠٢١). Social entrepreneurship orientation: drivers of success for start-ups and established industrial firms. *Industrial marketing management*, ٩٤, ١٣٧-١٤٩.
١٨. Ibrahim, n. M. N., & mahmood, r. (٢٠١٦). Mediating role of competitive advantage on the relationship between entrepreneurial orientation and the performance of small and medium enterprises. *International business management*, ١٠(١٢), ٢٤٤٤-٢٤٥٢
١٩. Boschee, j., & mcclurg, j. (٢٠١٥). Toward a better understanding of social entrepreneurship: some important distinctions. Retrieved october, ٩(٢٠), ٧٤.
٢٠. Parajuli, s. (٢٠١٩). Transforming corporate governance through effective corporate social responsibility (csr) and social entrepreneurship orientation in nepal.
٢١. Ranasinghe, h. K. G. S., yajid, m. S. A., khatibi, a., & azam, s. F. (٢٠١٩). Individual entrepreneurial orientation and graduate business performance of the university of sri jayewardenepura in sri lanka. *Journal of management marketing and logistics*, ٦(١), ٤٤-٦١
٢٢. Hashom, h., ariffin, a. S., sabar, r., & ahmad, h. (٢٠٢٠). Social entrepreneurship orientation effect on firm performances: a conceptual framework. *International journal on food, agriculture and natural resources*, ١(٢), ١٥-٢٠.

٢٣. Kraus, S., Burtscher, J., Vallaster, C., & Angerer, M. (٢٠١٨). Sustainable entrepreneurship orientation: Reflection on status-quo research on factors facilitating responsible managerial practices*. In Sustainable Entrepreneurship (pp. ٧٥-٩٨). Routledge.
٢٤. Tomova, I., Andrews, J. L., & Blakemore, S. J. (٢٠٢١). The importance of belonging and the avoidance of social risk taking in adolescence. *Developmental review*, ٦١, ١٠٠٩٨١.
٢٥. Bendahan, S., Goette, I., Thoresen, J., Loued-khenissi, I., Hollis, F., & Sandi, C. (٢٠١٧). Acute stress alters individual risk taking in a time-dependent manner and leads to anti-social risk. *European journal of neuroscience*, ٤٥(٧), ٨٧٧-٨٨٥.
٢٦. Saĝnak, M., Kuruöz, M., Polat, B., & Soylu, A. (٢٠١٥). Transformational leadership and innovative climate: an examination of the mediating effect of psychological empowerment. *Eurasian journal of educational research*, ١٥(٦٠), ١٤٩-١٦٢.
٢٧. Saleem, A., Nisar, Q. A., & Imran, A. (٢٠١٧). Organization citizenship behaviour, psychological empowerment and demographic characteristics: teachers' perspective. *International journal of advanced and applied sciences*, ٤(٧), ١٢٩-١٣٥.