

## تحليل جغرافي للواقع التنموي القائم للقطاع الزراعي في الهضبة الغربية من محافظة الانبار

الباحثة. أسيل محمد مخلف الفهداوي أ.د. ياسين حميد بدع المحمدي

أ.د. طه احمد عبد الفهداوي

جامعة الانبار/ كلية الآداب / قسم الجغرافية

[Journalofstudies2019@gmail.com](mailto:Journalofstudies2019@gmail.com)

### الملخص:

تحتل منطقة الدراسة أهمية كبيرة كونها من المناطق الجافة وتشكل نسبة (٢٦.٥%) من مساحة العراق و(٨٤%) من محافظة الانبار ، وفيها من الامكانيات والموارد ما يجعلها مرتكزاً لخطط التنمية المستقبلية على مستوى منطقة الدراسة ومحافظة الانبار ، ومن خلال دراسة وتحليل الواقع التنموي للقطاع الزراعي في الهضبة الغربية من محافظة الانبار تبين لنا ان المساحات المزروعة بالمحاصيل الحقلية وكميات الإنتاج وجود خلل وضعف كبير في هيكل القطاع الزراعي ضمن منطقة الدراسة لا يتلائم مع الامكانيات التنموية الزراعية المتاحة مما انعكس سلباً على مستوى مساهمة هذا القطاع في تطوير مستويات التنمية المكانية ضمن مناطق الهضبة الغربية.

الكلمات المفتاحية: (تحليل جغرافي، الواقع التنموي، القطاع الزراعي، الهضبة الغربية).

### Geographical analysis of the existing development reality of the agricultural sector in the western plateau of Anbar Governorate

Aseel Mohammed Mukhlif Al-Fahdawi Prof. Dr. . Yassin Hameed Bedaa  
Al-Mehemdi

Prof. Dr. Taha Ahmed Abd Al- Fahdawi

Anbar University / Faculty of Arts / Department of Geography

The study area occupies great importance as it is one of the dry areas and constitutes (26.5%) of the area of Iraq and (84%) of Anbar province, and it has the potential and resources that make it the basis for future development plans at the level of the region and Iraq as a whole, and through the study and analysis of the developmental reality of the agricultural sector in the western plateau of Anbar province, it turns out that the areas planted with field crops and production quantities indicate to us the existence of a defect and a significant weakness in the structure of the agricultural sector within the study area not It is compatible with the available agricultural development potential, which has negatively reflected on the level of contribution of this

sector in the development of spatial development levels within the western plateau areas.

Keywords: (geographical analysis, development reality, agricultural sector, western plateau).

**المقدمة :-** تحتل منطقة الدراسة مكانة متميزة بالنسبة لمحافظة الانبار نظراً لما تتمتاز به من مساحة واسعة وامكانياتها التنموية المتنوعة التي تؤهلها الى تحقيق مكاسب اقتصادية كبرى يمكن استثمارها لتحقيق مستويات متقدمة للتنمية المكانية باتجاهات عديدة في التنمية الزراعية او الصناعية وغيرها من المجالات التي تساهم في تطوير الجوانب الاساسية للتنمية المكانية التي اصبحت تواجه التخلف والسير نحو الرقي والتقدم من خلال احداث تسوية وتوازن في المجالات الاقتصادية والاجتماعية لتحقيق الرفاهية للسكان ، وتقليل مستويات البطالة وايجاد فرص تشغيلية ، والحد من الهجرة عبر الاستخدام الامثل للموارد المتاحة والطاقات الكامنة لإقامة أنظمة اقتصادية فعالة لرفع الحيز المكاني وجذب الاستثمارات والانشطة الخدمية وايجاد التدفقات المالية .

**مشكلة البحث :-** رغم الامكانيات التنموية المتنوعة المتوفرة في منطقة الدراسة ، الا انها لا زالت وفي ظل غياب التوجهات التنموية الدقيقة متخلفة تنموياً ، متخلخلة سكانياً ، تحتاج الى صياغة توجهات تنموية وفق خطط دقيقة لمعالجة هذا الواقع المتخلف في اطار استثمار ما متاح من امكانيات تنموية متنوعة .

**فرضية البحث :-** ان اعتماد التخطيط التنموي الشامل لمنطقة الدراسة باتجاه وضع خطط تنموية على مستوى جميع القطاعات ومنها القطاع الزراعي ، يمكن ان يسهم في تعزيز فرص تطوير مستويات التنمية المكانية ضمن حدود منطقة الدراسة .

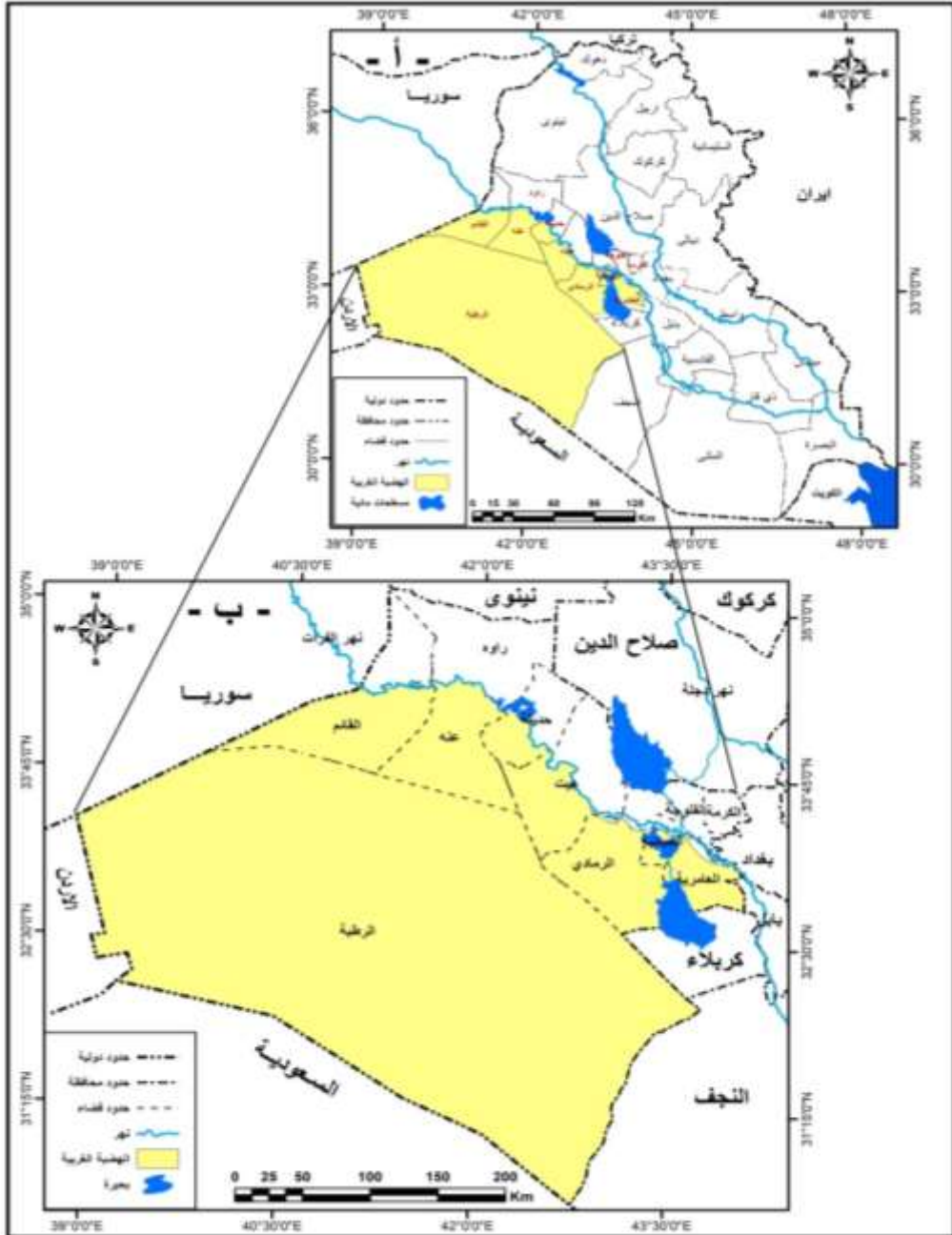
**هدف البحث :-** تحليل الواقع القائم للقطاع الزراعي في منطقة الدراسة لبيان مستوى تطور او تخلف هذا القطاع وبالتالي صياغة توجهات مستقبلية مناسبة لتطوير هذا القطاع بما يتلائم مع تعزيز مستوى اسهامه في تطوير مستويات التنمية المكانية في الهضبة الغربية من محافظة الانبار .

**حدود منطقة الدراسة :-** الحدود المكانية للدراسة وتتمثل ضمن الحدود الادارية الحالية لمنطقة الدراسة والمبينة في الخارطة (١) والتي تقع فلكياً بين دائرتي عرض (٣١ و ٣٤) شمالاً وبين خطي طول (٣٩ و ٤٤) شرقاً. اما مكانياً فإن حدودها تتمثل في وادي الخر الذي يشكل الحد الفاصل بينها وبين البادية الجنوبية إذ تتماشى حدود المحافظة الادارية مع هذا الوادي ليفصلها عن محافظة النجف ، بينما يشكل نهر الفرات ووادية الحدود الشمالية والشرقية ، اما من الجنوب والغرب فتمتلك حدود دولية مع ثلاث دول عربية (المملكة العربية السعودية ، الجمهورية العربية السورية ، المملكة الاردنية الهاشمية ) وهي على ارتفاع (٢٠٠-٨٠٠ م) وذات ترب صخرية رملية (١) . وتمتد مساحياً (١١٦٠٠٠) كم٢ (٢) وتشكل نسبة (٨٤.٢%) من مساحة محافظة الانبار البالغة (١٣٨٢٨٨) كم٢ (٣) و(٢٦.٥%) من مساحة العراق البالغة (٤٣٨٣١٧) كم٢ .

**هيكلية البحث :** تضمن هيكل البحث مناقشة وتحليل المحاور الرئيسية الآتية ..

- ١-١.. المحاصيل الحقلية .
- ١-٢.. محاصيل البستنة .

### خريطة (١) موقع منطقة الدراسة



المصدر :- جمهورية العراق ، وزارة الموارد المائية ، الهيئة العامة للمساحة ، شعبة إنتاج الخرائط ، خريطة العراق الادارية ، مقياس ١:١٠٠٠٠٠٠ لعام ٢٠٠٠ .

**تمهيد :-** تتطلب عملية تحقيق التنمية المكانية المستدامة ضرورة صياغة استراتيجيات محددة بأهداف تنموية تنطلق من الواقع التنموي القائم للإقليم وصولاً الى رسم الصورة المستقبلية للواقع الجديد . ومن هذا المنطلق تضمن هذا البحث عرض طبيعة الواقع التنموي القائم للقطاع الزراعي ( الانتاج الزراعي النباتي) على مستوى الهضبة الغربية تحديداً ومحافظة الانبار عامة إذ يُعد الإنتاج الزراعي النباتي ذو أهمية كبيرة في مجمل النشاط الزراعي ، وهذه الأهمية تأتي من كونه المصدر الرئيس لتوفير الغذاء للسكان وفي نفس الوقت يوفر المادة العلفية للثروة الحيوانية وكذلك توفير المادة الأولية لكثير من الصناعات الغذائية ، لهذا فأن دراسة هذه المحاصيل الزراعية ومعرفة كميات الإنتاج والمساحات المزروعة منها يمكن ان يساعد في رسم الخطط المستقبلية وبما يسهم في تنمية القطاعات الاقتصادية كافة ، وذلك من خلال الاتي :

#### ١-١ .. المحاصيل الحقلية وتشمل :

- أولاً:- محاصيل الحبوب ( القمح ، الشعير ، الذرة الصفراء) .
  - ثانياً:- المحاصيل الصناعية ( فستق الحقل ، السمسم ، زهرة الشمس)
  - ثالثاً:- المحاصيل الدرنية ( البطاطا ،البصل اليابس ، فسقة البصل ) .
  - رابعاً:- محاصيل الخضراوات ( الخضراوات الصيفية ، الخضراوات الشتوية) .
  - خامساً:- المحاصيل العلفية ( الجت ، البرسيم ، مخاليط علفية ) .
- ومن خلال معطيات الجدول (١) والاشكال البيانية (١)،(٢) يمكن أن نبين الاستنتاجات الآتية ..

١. وجود تقارب نسبي في اجمالي المساحة المزروعة بالمحاصيل الحقلية في منطقة الهضبة الغربية إذ بلغت (٥٠٥٦٩٥) دونم وشكلت نسبة (٥٠.٢%) من اجمالي المساحة المزروعة في المحافظة على الرغم من انها تتفوق على المناطق الأخرى من حيث الامتداد المساحي للأراضي الزراعية أو الصالحة للزراعة .
٢. ارتفاع مساحة الاراضي المزروعة بمحاصيل الحبوب بنسبة (٦٩.٦%) على مستوى الهضبة الغربية وتباين النسبة للمحاصيل الأخرى.

- اما من حيث كميات الإنتاج فيتضح لنا ..
١. ارتفاع اجمالي كميات الإنتاج في الهضبة الغربية مقارنة مع المحافظة اذ بلغت نسبتها (٥٧.٥%) من اجمالي المحافظة.
  ٢. ارتفاع كميات الإنتاج بالنسبة لمحاصيل الخضراوات بنسبة (٣٨.٩%) والحبوب (٢٨.٣%) والعلفية (٢٥.٩%) على مستوى الهضبة الغربية وتباينت النسبة للمحاصيل الأخرى.



## جدول (١) مؤشرات الإنتاج الزراعي النباتي في منطقة الهضبة الغربية من محافظة الانبار لعام ٢٠٢١

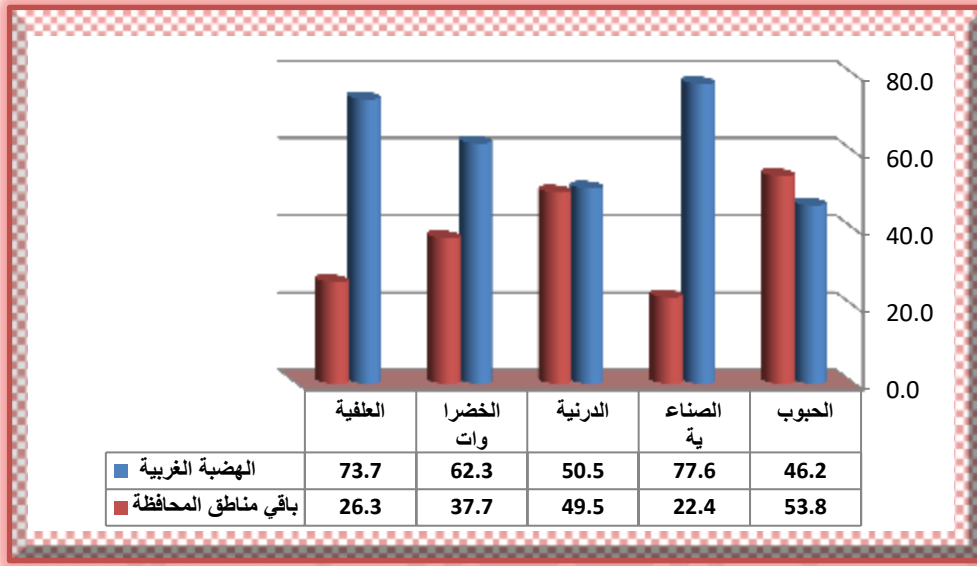
اجمالي المحافظة			باقي أفضية المحافظة				الهضبة الغربية						المؤشرات	
النسبة الكلية	كميات الإنتاج (طن)	النسبة الكلية	المساحة/ دونم	النسبة من المحافظة	كميات الإنتاج (طن)	% من المحافظة	المساحة/ دونم	% من المحافظة	% من الهضبة الغربية	كميات الإنتاج (طن)	% من المحافظة	% من الهضبة		المساحة/ دونم
١٠٠	٥٤٤٤٣٩	١٠٠	٧١١٩٦٣	٥٩.٤	٣٢٣٥٥٠	٥٣.٨	٤٠٩٧٧٧	٤٠.٦	٢٨.٣	٢٢٠٨٨٩	٤٦.٢	٦٩.٦	٣٥٢١٨ ٦	الحبوب
١٠٠	٣٤٦٨	١٠٠	١٠١٥١	١١.٧	٤٠٧	٢٢.٤	٢٢٧٢	٨٨.٣	٠.٤	٣٠٦١	٧٧.٦	١.٦	٧٨٧٩	الصناعية
١٠٠	١٠٦١٦٥	١٠٠	٥٧٢٣٧	٥٢.٦	٥٥٨٣٥	٤٩.٥	٢٨٣١٩	٤٧.٤	٦.٥	٥٠٣٣٠	٥٠.٥	٥.٧	٢٨٩١٨	الدرنية
١٠٠	٤٢٧١٥٤	١٠٠	١٣١٦٠١	٢٩.١	١٢٤١٦٢	٣٧.٧	٤٩٦٢٥	٧٠.٩	٣٨.٩	٣٠٢٩٩٢	٦٢.٣	١٦.٢	٨١٩٧٦	الخضراوات
١٠٠	٢٧٣٩٨٨	١٠٠	٤٧١٣٣	٢٦.٣	٧٢٠٣٢	٢٦.٣	١٢٢٩٧	٧٣.٧	٢٥.٩	٢٠١٩٥٦	٧٣.٧	٦.٩	٣٤٧٣٦	العلفية
١٠٠	١٣٥٥٢١٤	١٠٠	١٠٠٨٠٨٥	٤٢.٥	٥٧٥٩٨٦	٤٩.٨	٥٠٢٣٩٠	٥٧.٥	١٠٠	٧٧٩٢٢٨	٥٠.٢	١٠٠	٥٠٥٦٩ ٥	المجموع

المصدر :- ١. وزارة التخطيط ، الجهاز المركزي للإحصاء ، الاحصاء الزراعي ، بيانات غير منشورة.

٢. وزارة الزراعة ، مديرية زراعة الانبار ، قسم التخطيط ، بيانات غير منشورة .

شكل ( ١ )

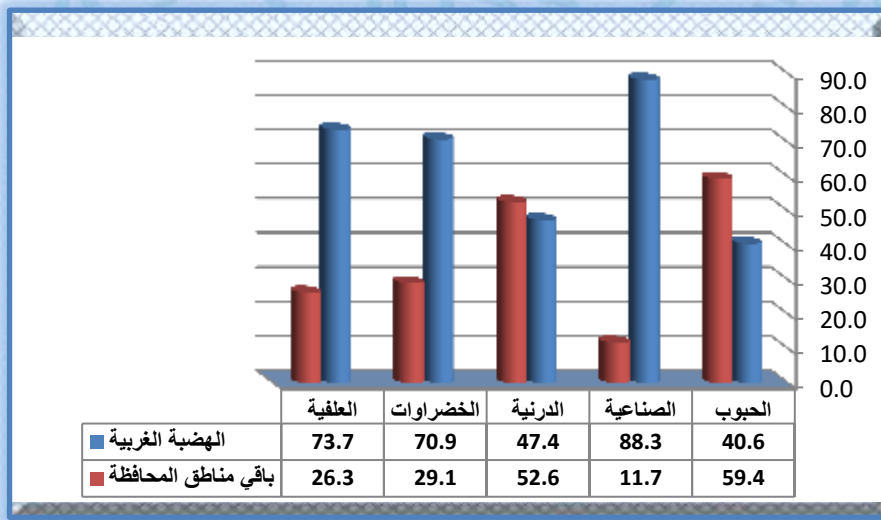
مؤشرات مساحات الإنتاج الزراعي النباتي في منطقة الدراسة ومحافظه الانبار لعام ٢٠٢١



المصدر :- جدول (١) .

شكل ( ٢ )

مؤشرات كميات الإنتاج الزراعي النباتي في منطقة الدراسة ومحافظه الانبار لعام ٢٠٢١



المصدر :- جدول (١) .



وسيتم مناقشة كلاً منها وكما يأتي :

#### أولاً:- محاصيل الحبوب .

تُعد الحبوب من اهم المحاصيل الزراعية ووسعها انتشاراً واكثرها استخداماً، ومن

خلال معطيات الجداول (٢)،(٣) والشكل البياني (٣) يتضح لنا ..

١. انخفاض اجمالي مساحة الاراضي المزروعة بمحاصيل الحبوب على مستوى منطقة

الهضبة الغربية وبعض المناطق المرتبطة بها ادارياً إذ لم تشكل سوى نسبة

(٤٦.٢%) مقارنة بإجمالي محافظة الانبار رغم إنها تتفوق كثيراً على مناطق

المحافظة الأخرى من حيث الامتداد المساحي للأراضي الزراعية او الصالحة للزراعة .

٢. مع ضعف او صغر المساحات المزروعة بهذه المحاصيل نجدها مكانياً تتركز ضمن

اقضية الرمادي والقائم والعامرية وبنسبة (٣٥.٧%)،(٣٠.٠%)،(٢٠.٠) بمجموع

(٨٥.٧%) مقابل (١٤.٣%) لمناطق الهضبة الغربية .

٣. من حيث نوع المحاصيل نجد ايضاً وجود تركز لزراعة القمح على مستوى اجمالي

مناطق الهضبة الغربية إذ شكلت المساحة المزروعة نسبة (٨٨.٤%) من اجمالي

مساحة المحاصيل الحقلية في منطقة الدراسة ، مع تباين مناطق زراعة القمح وتركزها

بشكل رئيس ضمن قضائي القائم والرمادي والعامرية .

اما بالنسبة لكميات الإنتاج فيتضح لنا ..

١. انخفاض اجمالي كميات الإنتاج لمحاصيل الحبوب على مستوى منطقة الهضبة الغربية

وبعض المناطق المرتبطة بها ادارياً إذ لم تشكل سوى نسبة (٤٠.٦%) مقارنة

بإجمالي محافظة الانبار رغم انها تتفوق كثيراً على مناطق المحافظة الأخرى من حيث

الامتداد المساحي للأراضي الزراعية أو الصالحة للزراعة .

٢. مكانياً يتركز انتاج محاصيل الحبوب ضمن قضائي العامرية والقائم والرمادي وبنسبة

(٣٤.٤%) (٣٢.٢%) (١٩.٤%) بمجموع (٨٦%) مقابل (١٤%) لمناطق الهضبة

الغربية الأخرى.

٣. من حيث انتاج المحاصيل نجد ارتفاع انتاج القمح على مستوى اجمالي مناطق الهضبة الغربية إذ شكلت نسبة (٨٣.٤%) من اجمالي انتاجية محاصيل الحبوب في منطقة الدراسة ، مع تباين مناطق انتاج القمح وتركزها بشكل رئيس ضمن قضائي العامرية والقائم والرمادي .



جدول ( ٢ ) مؤشرات محاصيل الحبوب في منطقة الدراسة ومحافظة الانبار لعام ٢٠٢١

النسبة من المحافظة	النسبة من الهضبة	المجموع	الشعير			الذرة الصفراء			القمح			المؤشرات
			النسبة من المحافظة	النسبة من الهضبة	المساحة/ دونم	النسبة من المحافظة	النسبة من الهضبة	المساحة/ دونم	النسبة من المحافظة	النسبة من الهضبة	المساحة/ دونم	
٠.٠	٠.٠	٠	٠.٠	٠.٠	٠	٠.٠	٠.٠	٠	٠.٠	٠.٠	٠	الرطوبة
١٣.٩	٣٠.٠	١٠٥٥٨٣	٥.٧	١١.٨	١٩٤٥	١٠.٦	٢٢.٥	٥٤٤٦	١٤.٥	٣١.٥	٩٨١٩٢	القائم
٣.٥	٧.٧	٢٧٠٢٦	١٤.٧	٣٠.٣	٥٠٠٠	٤.٤	٩.٤	٢٢٨٠	٢.٩	٦.٣	١٩٧٤٦	عنه
١.٦	٣.٦	١٢٥٣٨	١.٤	٣.٠	٤٩٠	١.٩	٤.١	١٠٠٠	١.٦	٣.٥	١١٠٤٨	حديثة
١.٤	٣.١	١٠٩١٩	٤.٩	١٠.٢	١٦٨٠	٠.٤	٠.٨	٢٠١	١.٣	٢.٩	٩٠٣٨	هيت
١٦.٥	٣٥.٧	١٢٥٨١٩	٨.٥	١٧.٦	٢٩٠٢	١٥.٥	٣٢.٩	٧٩٥٩	١٧.٠	٣٦.٩	١١٤٩٥٨	الرمادي
٠.٠	٠.٠	٠	٠.٠	٠.٠	٠	٠.٠	٠	٠	٠.٠	٠.٠	٠	الحيابية
٩.٢	٢٠.٠	٧٠٣٠١	١٣.٢	٢٧.٢	٤٥٠٠	١٤.٣	٣٠.٣	٧٣٣٩	٨.٦	١٨.٨	٥٨٤٦٢	العامرية
٤٦.٢	١٠٠	٣٥٢١٨٦	٤٨.٤	١٠٠	١٦٥١٧	٤٧.١	١٠٠	٢٤٢٢٥	٤٦.٠	١٠٠	٣١١٤٤٤	المجموع
٣٤.٠	٦٣.٢	٢٥٩٠٣٨	٣٠	٥٨.٣	١٠١٩٤	٢٥.٥	٤٨.١	١٣١١٤	٣٤.٨	٦٤.٦	٢٣٥٧٣٠	الفلوجة
١٨.٩	٣٥.٢	١٤٤٠٨٥	٢٠.٣	٣٩.٥	٦٩٠٠	٢٥.٤	٤٨.١	١٣١٠٠	١٨.٣	٣٤.٠	١٢٤٠٨٥	الكرمة
٠.٩	١.٦	٦٦٥٤	١.١	٢.٢	٣٨٧	٢.٠	٣.٨	١٠٣٧	٠.٨	١.٤	٥٢٣٠	راوه
٥٣.٨	١٠٠	٤٠٩٧٧٧	٥١.٤	١٠٠	١٧٤٨١	٥٢.٩	١٠٠	٢٧٢٥١	٥٤.٠	١٠٠	٣٦٥٠٤٥	المجموع
١٠٠		٧٦١٩٦٣	١٠٠		٣٣٩٩٨	١٠٠		٥١٤٧٦	١٠٠		٦٧٦٤٨٩	اجمالي المحافظة

المصدر :- ١. وزارة التخطيط ، الجهاز المركزي للإحصاء ، الاحصاء الزراعي ، بيانات غير منشورة.

٢. وزارة الزراعة ، مديرية زراعة الانبار ، قسم التخطيط ، بيانات غير منشورة .

ملاحظة:- هناك تداخل في الوحدات الادارية لبعض الأفضية تم التعامل معها وفقاً للبيانات المتوفرة وبما يخدم هدف الدراسة.

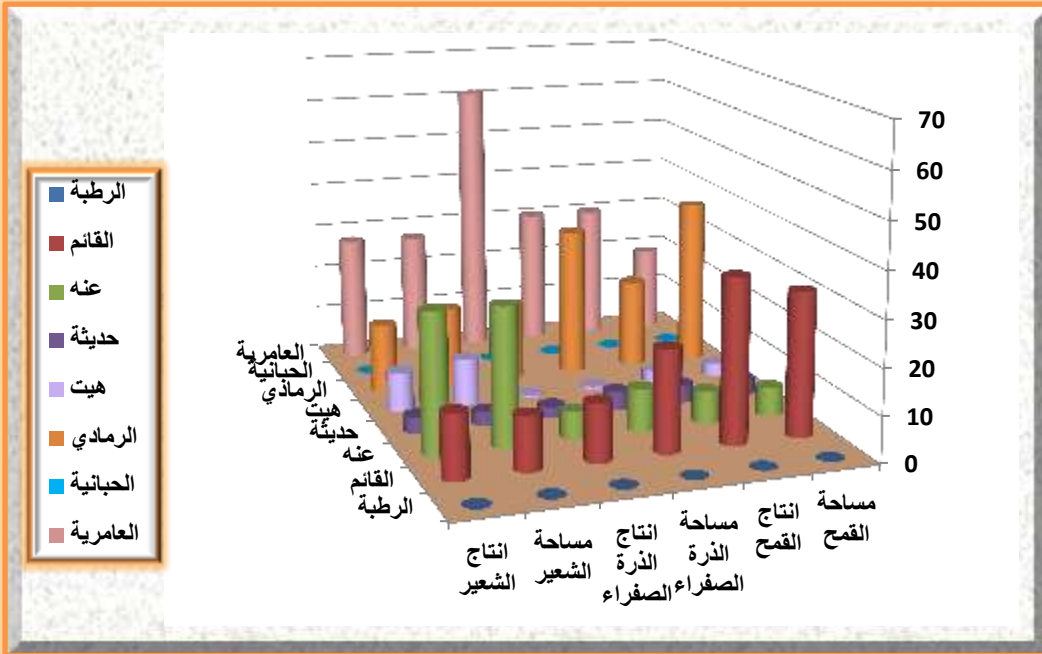
جدول ( ٣ ) مؤشرات انتاج محاصيل الحبوب في منطقة الدراسة ومحافظة الانبار لعام ٢٠٢١

النسبة من المحافظة	النسبة من الهضبة	المجموع	الشعير			الذرة الصفراء			القمح			المؤشرات
			النسبة من المحافظة	النسبة من الهضبة	كمية الإنتاج (طن)	النسبة من المحافظة	النسبة من الهضبة	كمية الإنتاج (طن)	النسبة من المحافظة	النسبة من الهضبة	كمية الإنتاج (طن)	
٠.٠	٠.٠	٠	٠.٠	٠.٠	٠	٠.٠	٠.٠	٠	٠.٠	٠.٠	٠	الرطوبة
١٣.٠	٣٢.٢	٧١٠١٦	٦.٧	١٤.١	٩٢٤	٥.٣	١٢.٧	٣٨١٢	١٤.٥	٣٦.٠	٦٦٢٨٠	القائم
٣.١	٧.٧	١٦٩١٢	١٤.٥	٣٠.٦	٢٠٠٠	٢.٥	٦.١	١٨٢٤	٢.٩	٧.١	١٣٠٨٨	عنه
١.٦	٣.٨	٨٤٤٦	١.٧	٣.٧	٢٣٩	١.٠	٢.٥	٧٥٠	١.٦	٤.٠	٧٤٥٧	حديثة
١.١	٢.٨	٦٠٨٠	٤.١	٨.٧	٥٧١	٠.٢	٠.٥	١٦١	١.٢	٢.٩	٥٣٤٨	هيت
٧.٩	١٩.٤	٤٢٧٤٨	٧.٢	١٥.٣	٩٩٨	٧.٢	١٧.٢	٥١٧٣	٨.٠	١٩.٨	٣٦٥٧٧	الرمادي
٠.٠	٠.٠	٠	٠.٠	٠.٠	٠	٠.٠	٠.٠	٠	٠.٠	٠.٠	٠	الحبانية
١٣.٩	٣٤.٤	٧٥٦٨٧	١٣.٠	٢٧.٦	١٨٠٠	٢٥.٤	٦١.٠	١٨٣٤٨	١٢.١	٣٠.١	٥٥٥٣٩	العامرية
٤٠.٦	١٠٠	٢٢٠٨٨٩	٤٧.٣	١٠٠	٦٥٣٢	٤١.٧	١٠٠	٣٠٠٦٨	٤٠.٢	١٠٠	١٨٤٢٨٩	المجموع
٣٠.٥	٥١.٣	١٦٦٠٦٨	٣١.٣	٥٩.٤	٤٣١٩	١١.٨	٢٠.٣	٨٥٢٤	٣٣.٤	٥٥.٩	١٥٣٢٢٥	الفلوجة
٢٨.٢	٤٧.٤	١٥٣٣٩٧	٢٠.٠	٣٧.٩	٢٧٦٠	٤٥.٤	٧٧.٩	٣٢٧٥٠	٢٥.٧	٤٣.٠	١١٧٨٨٧	الكرمة
٠.٨	١.٣	٤٠٨٥	١.٤	٢.٧	١٩٤	١.١	١.٩	٧٧٨	٠.٧	١.١	٣١١٣	راوه
٥٩.٤	١٠٠	٣٢٣٥٥٠	٥٢.٧	١٠٠	٧٢٧٣	٥٨.٣	١٠٠	٤٢٠٥٢	٥٩.٨	١٠٠	٢٧٤٢٢٥	المجموع
١٠٠		٥٤٤٤٣٩	١٠٠		١٣٨٠٥	١٠٠		٧٢١٢٠	١٠٠		٤٥٨٥١٤	اجمالي المحافظة

المصدر :- ١. وزارة التخطيط ، الجهاز المركزي للإحصاء ، الاحصاء الزراعي ، بيانات غير منشورة.

٢. وزارة الزراعة ، مديرية زراعة الانبار ، قسم التخطيط ، بيانات غير منشورة .

شكل (٣) مؤشرات محاصيل الحبوب في منطقة الهضبة الغربية لعام ٢٠٢١



المصدر :- جدول (٢) و(٣) .

ثانياً:- المحاصيل الصناعية .

من خلال معطيات الجداول (٤)،(٥) والشكل البياني (٤) يتضح لنا ..

١. ارتفاع إجمالي مساحة الأراضي المزروعة بالمحاصيل الصناعية على مستوى منطقة الهضبة الغربية وبعض المناطق المرتبطة بها إدارياً إذ تشكل نسبة (٧٧.٦%) مقارنة بإجمالي محافظة الانبار .
٢. ان المساحات المزروعة بهذه المحاصيل نجدها مكانياً تتركز ضمن اقصية الرمادي والقائم وهيت وبنسبة (٣٩.٤%) (٢٢.٢%) (٢٠.٩%) بمجموع (٨٢.٥%) مقابل (١٧.٥%) لمناطق الهضبة الغربية الأخرى.
٣. من حيث نوع المحاصيل نجد ايضاً وجود تركيز لزراعة فستق الحقل على مستوى إجمالي مناطق الهضبة الغربية إذ شكلت المساحة المزروعة نسبة (٤٣.٥%) من

- اجمالي مساحة المحاصيل الصناعية في منطقة الدراسة ، مع تباين مناطق زراعته وتركزها بشكل رئيس ضمن اقصية القائم وهيت والرمادي .
- اما من حيث كميات الإنتاج فيتضح لنا ..
١. ارتفاع كميات انتاج المحاصيل الصناعية على مستوى منطقة الهضبة الغربية وبعض المناطق المرتبطة بها ادارياً إذ تشكل نسبة (٨٨.٣%) مقارنة بإجمالي محافظة الانبار .
  ٢. انتاجية المحاصيل الصناعية نجدها مكانياً تتركز ضمن اقصية الرمادي والقائم وهيت ونسبة (٣٣.٦%) (٣٠.٦%) (٢٥.٧%) بمجموع (٨٩.٩%) مقابل (١٠.١%) لمناطق الهضبة الغربية الأخرى.
  ٣. من حيث نوع المحاصيل نجد ايضاً وجود تركز لإنتاجية محصول فستق الحقل على مستوى اجمالي مناطق الهضبة الغربية إذ شكلت نسبة (٧١.٩%) من اجمالي انتاجية المحاصيل الصناعية في منطقة الدراسة ، مع تباين مناطق الإنتاج وتركزها بشكل رئيس ضمن اقصية القائم وهيت والرمادي .

### جدول ( ٤ ) مؤشرات المحاصيل الصناعية في منطقة الدراسة ومحافظة الانبار لعام ٢٠٢١

النسبة من المحافظة	النسبة من الهضبة	المجموع	زهرة الشمس			فستق الحقل			السمسم			المؤشرات	
			النسبة من المحافظة	النسبة من الهضبة	المساحة/ دونم	النسبة من المحافظة	النسبة من الهضبة	المساحة/ دونم	النسبة من المحافظة	النسبة من الهضبة	المساحة/ دونم		
٠.٠	٠.٠	٠	٠.٠	٠.٠	٠	٠.٠	٠.٠	٠	٠.٠	٠.٠	٠	الرطوبة	الهضبة الغربية
١٧.٢	٢٢.٢	١٧٥٠	٧.١	١٠.٢	١٥٠	٣٨.١	٣٨.٢	١٢٠٠	٨.٢	١٢.٣	٤٠٠	القائم	
٣.٣	٤.٣	٣٣٥	٤.٧	٦.٨	١٠٠	١.١	١.١	٣٥	٤.١	٦.١	٢٠٠	عنه	
٢.٦	٣.٤	٢٦٧	٤.٠	٥.٨	٨٥	٠.٤	٠.٤	١٢	٣.٥	٥.٢	١٧٠	حديثه	
١٦.٢	٢٠.٩	١٦٤٣	١١.١	١٦.٠	٢٣٥	٢٩.٨	٢٩.٨	٩٣٨	٩.٦	١٤.٤	٤٧٠	هيت	
٣٠.٦	٣٩.٤	٣١٠٤	٣٢.١	٤٦.٣	٦٨٢	٢٨.٦	٢٨.٦	٩٠٠	٣١.٢	٤٦.٧	١٥٢٢	الرمادي	
١.٢	١.٥	١٢٠	٠.٩	١.٤	٢٠	٠.٠	٠.٠	٠	٢.٠	٣.١	١٠٠	الحياتية	
٦.٥	٨.٤	٦٦٠	٩.٤	١٣.٦	٢٠٠	١.٩	١.٩	٦٠	٨.٢	١٢.٣	٤٠٠	العامرية	
٧٧.٦	١٠٠	٧٨٧٩	٦٩.٤	١٠٠	١٤٧٢	٩٩.٩	١٠٠	٣١٤٥	٦٦.٨	١٠٠	٣٢٦٢	المجموع	
٤.٦	٢٠.٧	٤٧٠	٧.١	٢٣.١	١٥٠	٠.٠	٠	٠	٦.٦	١٩.٨	٣٢٠	الفلوجة	باقي أفضية المحافظة
١٤.٨	٦٦.٠	١٥٠٠	١٨.٩	٦١.٥	٤٠٠	٠.٠	٠	٠	٢٢.٥	٦٧.٩	١١٠٠	الكرمة	
٣.٠	١٣.٣	٣٠٢	٤.٧	١٥.٤	١٠٠	٠.١	١.٠٠	٢	٤.١	١٢.٣	٢٠٠	راوه	
٢٢.٤	١٠٠	٢٢٧٢	٣٠.٦	١٠٠	٦٥٠	٠.١	١.٠٠	٢	٣٣.٢	١٠٠	١٦٢٠	المجموع	
١٠٠		١٠١٥١	١٠٠		٢١٢٢	١٠٠		٣١٤٧	١٠٠		٤٨٨٢	اجمالي المحافظة	

المصدر :- وزارة الزراعة ، مديرية زراعة الانبار ، قسم التخطيط ، بيانات غير منشورة .

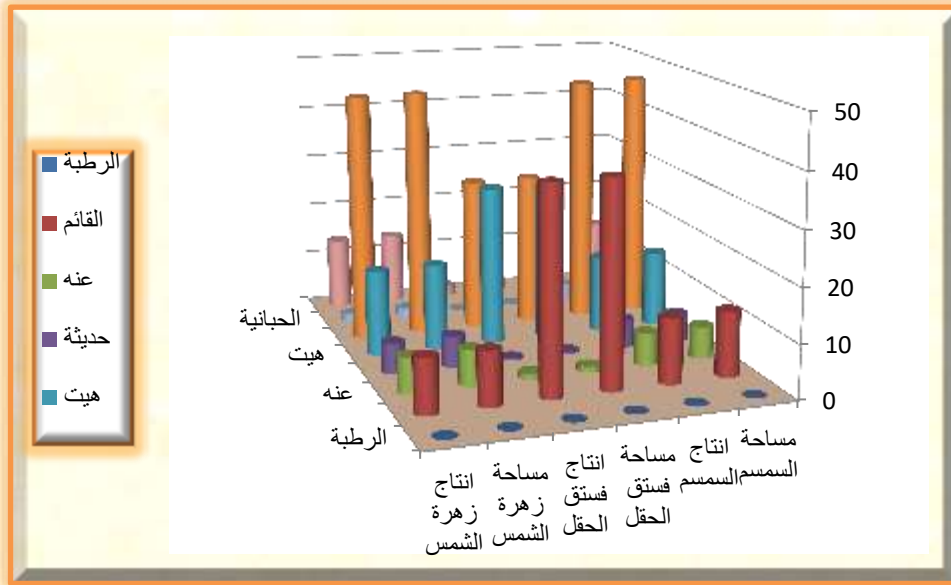
### جدول ( ٥ ) مؤشرات انتاج المحاصيل الصناعية في منطقة الدراسة ومحافظة الانبار لعام ٢٠٢١

النسبة من المحافظة	النسبة من الهضبة	المجموع	زهرة الشمس			فستق الحقل			السمسم			المؤشرات	
			النسبة من المحافظة	النسبة من الهضبة	كمية الإنتاج (طن)	النسبة من المحافظة	النسبة من الهضبة	كمية الإنتاج (طن)	النسبة من المحافظة	النسبة من الهضبة	كمية الإنتاج (طن)		
٠.٠	٠.٠	٠	٠.٠	٠.٠	٠	٠.٠	٠.٠	٠	٠.٠	٠.٠	٠	الوطية	الهضبة الغربية
٢٧.٠	٣٠.٦	٩٣٨	٧.١	١٠.٣	٣٨	٣٨.١	٣٨.١	٨٤٠	٨.٢	١٢.٢	٦٠	القائم	
٢.٣	٢.٦	٨٠	٤.٧	٦.٨	٢٥	١.١	١.١	٢٥	٤.١	٦.١	٣٠	عنه	
١.٦	١.٨	٥٥	٣.٩	٥.٧	٢١	٠.٤	٠.٤	٨	٣.٥	٥.٣	٢٦	حدبية	
٢٢.٧	٢٥.٧	٧٨٧	١١.١	١٦.٠	٥٩	٢٩.٨	٢٩.٨	٦٥٧	٩.٧	١٤.٥	٧١	هيت	
٢٩.٧	٣٣.٦	١٠٢٩	٣٢.١	٤٦.٣	١٧١	٢٨.٦	٢٨.٦	٦٣٠	٣١.١	٤٦.٥	٢٢٨	الرمادي	
٠.٦	٠.٧	٢٠	٠.٩	١.٤	٥	٠.٠	٠.٠	٠	٢.٠	٣.١	١٥	الحبانية	
٤.٤	٥.٠	١٥٢	٩.٤	١٣.٦	٥٠	١.٩	١.٩	٤٢	٨.٢	١٢.٢	٦٠	العامرية	
٨٨.٣	١٠٠	٣٠٦١	٦٩.٤	١٠٠	٣٦٩	١٠٠	١٠٠	٢٢.٢	٦٦.٨	١٠٠	٤٩٠	المجموع	
٢.٥	٢١.١	٨٦	٧.١	٢٣.٣	٣٨	٠.٠	٠	٠	٦.٥	١٩.٨	٤٨	الفلوجة	باقي أفضية المحافظة
٧.٦	٦٥.١	٢٦٥	١٨.٨	٦١.٣	١٠٠	٠.٠	٠	٠	٢٢.٥	٦٧.٩	١٦٥	الكرمة	
١.٦	١٣.٨	٥٦	٤.٧	١٥.٣	٢٥	٠.٠	١٠٠	١	٤.١	١٢.٣	٣٠	راوه	
١١.٧	١٠٠	٤.٧	٣٠.٦	١٠٠	١٦٣	٠.٠	١٠٠	١	٣٣.٢	١٠٠	٢٤٣	المجموع	
١٠٠		٣٤٦٨	١٠٠		٥٢٢	١٠٠		٢٢.٣	١٠٠		٧٣٣	اجمالي المحافظة	

المصدر :- وزارة الزراعة ، مديرية زراعة الانبار ، قسم التخطيط ، بيانات غير منشورة .



شكل ( ٤ ) مؤشرات المحاصيل الصناعية في الهضبة الغربية من محافظة الانبار لعام ٢٠٢١



المصدر :- جدول ( ٤ )، (٥) .

### ثالثاً:- المحاصيل الدرنية .

- من خلال تحليل معطيات الجداول (٦)،(٧) والشكل البياني (٥) يتضح لنا ..
١. ارتفاع اجمالي مساحة الاراضي المزروعة بالمحاصيل الدرنية على مستوى منطقة الهضبة الغربية وبعض المناطق المرتبطة بها ادارياً إذ انها تشكل نسبة (٥٠.٥%) مقارنة بإجمالي محافظة الانبار.
  ٢. المساحات المزروعة بهذه المحاصيل نجدها مكانياً تتركز ضمن اقصية العامرية وعنه والقائم بنسبة (٦١.٣%) (١٤.٥%) (١٠.٦%) بمجموع (٨٦.٤%) مقابل (١٣.٦%) لمناطق الهضبة الغربية الأخرى.
  ٣. من حيث نوع المحاصيل نجد ايضاً وجود تركيز لزراعة فسقة البصل على مستوى اجمالي مناطق الهضبة الغربية إذ شكلت المساحة المزروعة نسبة (٤٣.٣%) من اجمالي مساحة المحاصيل الدرنية .
- اما من حيث كميات الإنتاج يتضح لنا ..

١. انخفاض انتاجية المحاصيل الدرنية على مستوى منطقة الهضبة الغربية وبعض المناطق المرتبطة بها ادارياً إذ لم تشكل سوى نسبة (٤٧.٧%) مقارنة بإجمالي محافظة الانبار رغم انها تتفوق كثيراً على مناطق المحافظة الأخرى من حيث الامتداد المساحي للأراضي الزراعية او الصالحة للزراعة .
٢. مكانياً نجدها تتركز ضمن اقصية العامرية والقائم وبنسبة (٦٧.٦%) (١٢.٨%) بمجموع (٨٠.٤%) مقابل (١٩.٦%) لمناطق الهضبة الغربية الأخرى.
٣. من حيث نوع المحاصيل نجد ايضاً وجود تركيز لإنتاج البصل اليابس على مستوى إجمالي مناطق الهضبة الغربية إذ شكلت المساحة المزروعة نسبة (٦٤.٣%) من إجمالي انتاجية المحاصيل الدرنية في منطقة الدراسة ، مع تباين مناطق زراعته وتركزها بشكل رئيس ضمن قضائي العامرية والقائم .

## جدول (٦) مؤشرات المحاصيل الدرنية في منطقة الدراسة ومحافظة الانبار لعام ٢٠٢١

النسبة من المحافظة	النسبة من الهضبة	المجموع	فضة البصل			البصل اليايس			البطاطا			المؤشرات	
			النسبة من المحافظة	النسبة من الهضبة	المساحة/ دونم	النسبة من المحافظة	النسبة من الهضبة	المساحة/ دونم	النسبة من المحافظة	النسبة من الهضبة	المساحة/ دونم		
٠.٠	٠.٠	٠	٠.٠	٠.٠	٠	٠.٠	٠.٠	٠	٠.٠	٠.٠	٠	الربطة	الهضبة الغربية
٥.٤	١٠.٦	٣٠٧٠	٢.١	٣.٨	٤٧٠	٦.٦	١٤.٧	٩٥٠	٧.٩	١٦.٦	١٦٥٠	القائم	
٧.٣	١٤.٥	٤١٩٠	١٦.٣	٢٨.٨	٣٦٠٠	٠.١	٠.٢	١٠	٢.٨	٥.٨	٥٨٠	عنه	
٠.٤	٠.٧	٢٠٢	٠.٧	١.٣	١٦٥	٠.٢	٠.٥	٣٥	٠.٠١	٠.٠٢	٢	حديثة	
٢.٠	٣.٩	١١٢٦	٢.٤	٤.٢	٥٢٠	١.٠	٢.٣	١٥٠	٢.٢	٤.٦	٤٥٦	هيت	
٤.١	٨.٢	٢٣٧٠	٣.٤	٦.١	٧٦٠	٣.٦	٨.٠	٥٢٠	٥.٢	١١.٠	١٠٩٠	الرمادي	
٠.٤	٠.٨	٢٤٠	٠.٠	٠.٠	٠	٠.٦	١.٤	٩٠	٠.٧	١.٥	١٥٠	الحيانية	
٣١.٠	٦١.٣	١٧٧٢٠	٣١.٧	٣١.٧	٧٠٠٠	٣٢.٨	٧٢.٩	٤٧٢٠	٢٨.٩	٦٠.٤	٦٠٠٠	الغامرية	
٥٠.٥	١٠٠	٢٨٩١٨	٥٦.٧	١٠٠	١٢٥١٥	٤٥.٠	١٠٠	٦٤٧٥	٤٧.٨	١٠٠	٩٩٢٨	المجموع	
٢١.٨	٤٤.٠	١٢٤٥٦	٣.٩	٨.٩	٨٥٠	٣٤.٥	٦٢.٧	٤٩٥٦	٣٢.٠	٦١.٢	٦٦٥٠	الفلوجة	باقي أفضية المحافظة
٢٦.١	٥٢.٨	١٤٩٥٤	٣٨.٣	٨٨.٤	٨٤٥٠	٢٠.٢	٣٦.٨	٢٩٠٤	١٧.٣	٣٣.١	٣٦٠٠	الكرمة	
١.٦	٣.٢	٩٠٩	١.٢	٢.٧	٢٥٩	٠.٣	٠.٥	٤٠	٢.٩	٥.٦	٦١٠	راوه	
٤٩.٥	١٠٠	٢٨٣١٩	٤٣.٣	١٠٠	٩٥٥٩	٥٥.٠	١٠٠		٥٢.٢	١٠٠	١٠٨٦٠	المجموع	
١٠٠		٥٧٢٣٧	١٠٠		٢٢٠٧٤	١٠٠		١٤٣٧٥	١٠٠		٢٠٧٨٨	اجمالي المحافظة	

المصدر :- وزارة الزراعة ، مديرية زراعة الانبار ، قسم التخطيط ، بيانات غير منشورة .

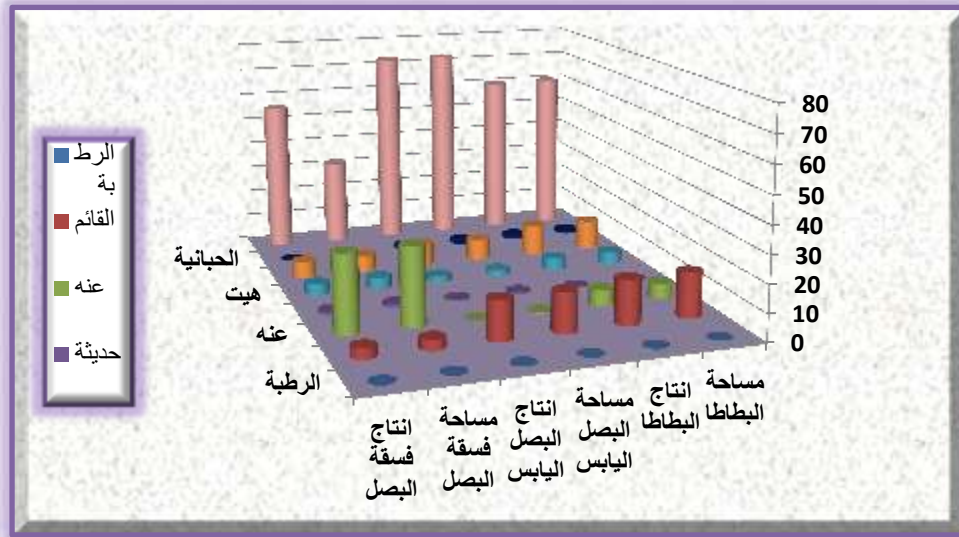
## جدول ( ٧ ) مؤشرات انتاج المحاصيل الدرنية في منطقة الدراسة ومحافظة الانبار لعام ٢٠٢١

النسبة من المحافظة	النسبة من الهضبة	المجموع	فسقة البصل			البصل اليابس			البطاطا			المؤشرات	
			النسبة من المحافظة	النسبة من الهضبة	كمية الإنتاج (طن)	النسبة من المحافظة	النسبة من الهضبة	كمية الإنتاج (طن)	النسبة من المحافظة	النسبة من الهضبة	كمية الإنتاج (طن)		
٠.٠	٠.٠	٠	٠.٠	٠.٠	٠	٠.٠	٠.٠	٠	٠.٠	٠.٠	٠	الرطوبة	الهضبة الغربية
٦.١	١٢.٨	٦٤٤٦	٢.١	٣.٨	٣٧٦	٦.٦	١٤.٧	٤٧٥٠	٧.٩	١٦.٦	١٣٢٠	القائم	
٣.٢	٦.٧	٣٣٩٤	١٦.٣	٢٨.٨	٢٨٨٠	٠.١	٠.٢	٥٠	٢.٨	٥.٨	٤٦٤	عنه	
٠.٣	٠.٦	٣٠٩	٠.٧	١.٣	١٣٢	٠.٢	٠.٥	١٧٥	٠.٠١	٠.٠٣	٢	حديثة	
١.٤	٣.٠	١٥٣١	٢.٤	٤.٢	٤١٦	١.٠	٢.٣	٧٥٠	٢.٢	٤.٦	٣٦٥	هيت	
٣.٨	٨.١	٤٠٨٠	٣.٤	٦.١	٦٠٨	٣.٦	٨.٠	٢٦٠٠	٥.٢	١١.٠	٨٧٢	الرمادي	
٠.٥	١.١	٥٧٠	٠.٠	٠.٠	٠	٠.٦	١.٤	٤٥٠	٠.٧	١.٥	١٢٠	الحيانية	
٣٢.٠	٦٧.٦	٣٤٠٠٠	٣١.٧	٥٥.٩	٥٦٠٠	٣٢.٨	٧٢.٩	٢٣٦٠٠	٢٨.٩	٦٠.٤	٤٨٠٠	العامرية	
٤٧.٤	١.٠	٥٠٣٣٠	٥٦.٧	١.٠	١٠٠١٢	٤٥.٠	١.٠	٣٢٣٧٥	٤٧.٨	١.٠	٧٩٤٣	المجموع	
٢٩.٠	٥٥.١	٣٠٧٨٠	٣.٩	٨.٩	٦٨٠	٣٤.٥	٦٢.٧	٢٤٧٨٠	٣٢.٠	٦١.٢	٥٣٢٠	الفلوجة	باقي أفضية المحافظة
٢٢.٨	٤٣.٣	٢٤١٦٠	٣٨.٣	٨٨.٤	٦٧٦٠	٢٠.٢	٣٦.٨	١٤٥٢٠	١٧.٣	٣٣.١	٢٨٨٠	الكرمة	
٠.٨	١.٦	٨٩٥	١.٢	٢.٧	٢٠٧	٠.٣	٠.٥	٢٠٠	٢.٩	٥.٦	٤٨٨	راوه	
٥٢.٦	١.٠	٥٥٨٣٥	٤٣.٣	١.٠	٧٦٤٧	٥٥.٠	١.٠	٣٩٥٠٠	٥٢.٢	١.٠	٨٦٨٨	المجموع	
١.٠		١٠٦١٦٥	١.٠		١٧٦٥٩	١.٠		٧١٨٧٥	١.٠		١٦٦٣١	اجمالي المحافظة	

المصدر :- وزارة الزراعة ، مديرية زراعة الانبار ، قسم التخطيط ، بيانات غير منشورة .

شكل (٥) مؤشرات المحاصيل الدرنية في منطقة الهضبة الغربية من محافظة الانبار لعام

٢٠٢١



المصدر :- جدول (٦)، (٧).

#### رابعاً:- محاصيل الخضراوات .

تبرز الأهمية الغذائية لمحاصيل الخضراوات لاحتوائها على نسبة عالية من الكربوهيدرات المخزونة في النبات على شكل مواد نشوية او سكرية ، فضلاً عن الاملاح المعدنية التي تدخل في تغذية جسم الانسان<sup>(٤)</sup> . ومن خلال معطيات الجداول (٨)،(٩) والشكل البياني (٦) يتضح لنا ..

١. ارتفاع اجمالي مساحة الاراضي المزروعة بمحاصيل الخضراوات على مستوى منطقة الهضبة الغربية وبعض المناطق المرتبطة بها ادارياً إذ تشكل نسبة (٦٢.٣%) مقارنة بإجمالي محافظة الانبار . وارتفاع المساحة المزروعة بالخضراوات الشتوية في منطقة الهضبة الغربية بنسبة (٧٨.٣%) على مستوى المحافظة .

٢. مكانياً نجدها تتركز ضمن اقصية الرمادي والعامرية بنسبة (٤٦.٨%) (١٤.٨%) بمجموع (٦١.٦%) مقابل (٣٨.٤%) لمناطق الهضبة الغربية الأخرى.

٣. من حيث نوع المحاصيل نجد ايضاً وجود تركيز لزراعة الخضراوات الصيفية على مستوى اجمالي مناطق الهضبة الغربية إذ شكلت المساحة المزروعة نسبة (٦٥.٥%) من اجمالي مساحة محاصيل الخضراوات في منطقة الهضبة الغربية .
- اما من حيث كميات الإنتاج فيتضح لنا ..
١. ارتفاع اجمالي انتاجية محاصيل الخضراوات على مستوى منطقة الهضبة الغربية وبعض المناطق المرتبطة بها ادارياً إذ لم تشكل سوى نسبة (٧٠.٩%) مقارنة بإجمالي محافظة الانبار. مع ارتفاع انتاجية الخضراوات الشتوية في الهضبة الغربية مقارنة بالمحافظة .



جدول (٨) مؤشرات الخضروات الصيفية والشتوية في منطقة الدراسة ومحافظة الانبار لعام ٢٠٢١

النسبة من المحافظة	النسبة من الهضبة	المجموع	الخضراوات الشتوية **			الخضراوات الصيفية *			المؤشرات
			النسبة من المحافظة	النسبة من الهضبة	المساحة/ دونم	النسبة من المحافظة	النسبة من الهضبة	المساحة/ دونم	
٠.٠	٠.٠	٠	٠.٠	٠.٠	٠	٠.٠	٠.٠	٠	الرطوبة
٥.٤	٨.٧	٧١٣١	٧.٩	١٠.١	٢٨٥٠	٤.٥	٨.٠	٤٢٨١	القائم
٥.٩	٩.٤	٧٧٠٠	٦.٤	٨.١	٢٣٠٠	٥.٧	١٠.١	٥٤٠٠	عنه
٨.٠	١٢.٩	١٠٥٤٥	٧.٣	٩.٤	٢٦٥٥	٨.٣	١٤.٧	٧٨٩٠	حديثة
٥.٩	٩.٥	٧٧٩٥	٣.٠	٣.٩	١١٠٠	٧.٠	١٢.٥	٦٦٩٥	هيت
١٦.٣	٢٦.٢	٢١٤٤٥	٣٦.٦	٤٦.٨	١٣٢٥٠	٨.٦	١٥.٣	٨١٩٥	الرمادي
٢.٢	٣.٥	٢٩١٠	٥.٤	٦.٩	١٩٥٠	١.٠	١.٨	٩٦٠	الحبانية
١٨.٦	٢٩.٨	٢٤٤٥٠	١١.٦	١٤.٨	٤٢٠٠	٢١.٢	٣٧.٧	٢٠٢٥٠	العامرية
٦٢.٣	١٠٠	٨١٩٧٦	٧٨.٣	١٠٠	٢٨٣٠٥	٥٦.٢	١٠٠	٥٣٦٧١	المجموع
٤.٤	١١.٨	٥٨٥٠	٥.٤	٢٤.٨	١٩٥٠	٤.١	٩.٣	٣٩٠٠	الفلوجة
٣١.١	٨٢.٤	٤٠٩٠٠	١٠.٨	٤٩.٧	٣٩٠٠	٣٨.٨	٨٨.٦	٣٧٠٠٠	الكرمة
٢.٢	٥.٨	٢٨٧٥	٥.٥	٢٥.٥	٢٠٠٠	٠.٩	٢.١	٨٧٥	راوه
٣٧.٧	١٠٠	٤٩٦٢٥	٢١.٧	١٠٠	٧٨٥٠	٤٣.٨	١٠٠	٤١٧٧٥	المجموع
١٠٠		١٣١٦٠١	١٠٠		٣٦١٥٥	١٠٠		٩٥٤٤٦	اجمالي المحافظة

المصدر :- وزارة الزراعة ، مديرية زراعة الانبار ، قسم التخطيط ، بيانات غير منشورة .

\*الخضراوات الصيفية (الخيار ، الطماطة، الباذنجان، الباقلاء، البطاطا، البامية، اللوبيا، الرقي، البطيخ، الشجر)

\*\*الخضراوات الشتوية (البصل، الجزر، الشلغم، الشوندر، الخس، اللهانة، القرنبيط، الفاصوليا، الفجل)

جدول (٩) مؤشرات انتاج الخضروات الصيفية والشتوية في منطقة الدراسة ومحافظة الانبار لعام ٢٠٢١

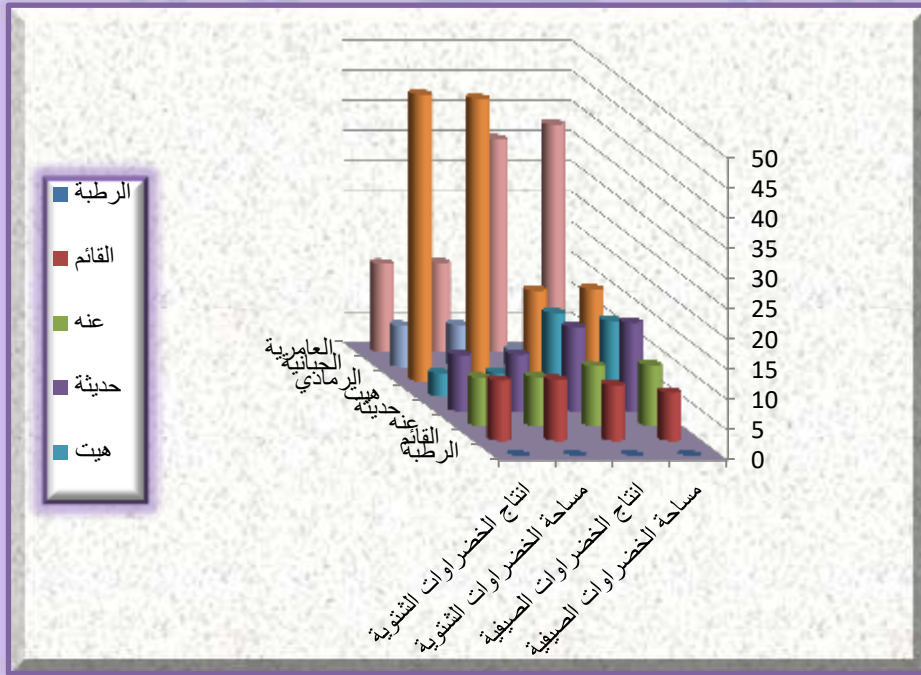
النسبة من المحافظة	النسبة من الهضبة	المجموع	الخضراوات الشتوية			الخضراوات الصيفية			المؤشرات	
			النسبة من المحافظة	النسبة من الهضبة	كمية الإنتاج (طن)	النسبة من المحافظة	النسبة من الهضبة	كمية الإنتاج (طن)		
٠.٠	٠.٠	٠	٠.٠	٠.٠	٠	٠.٠	٠.٠	٠	الرطوبة	الهضبة الغربية
٦.٧	٩.٥	٢٨٧٤٠	٧.٨	١٠.٠	١٠٩١٦	٦.٢	٩.٢	١٧٨٢٤	القائم	
٦.٦	٩.٢	٢٨٠٠٩	٦.٣	٨.٠	٨٨٠٩	٦.٧	٩.٩	١٩٢٠٠	عنه	
٨.٧	١٢.٢	٣٧٠٩٩	٧.٣	٩.٣	١٠١٦٩	٩.٤	١٣.٩	٢٦٩٣٠	حديثة	
٧.٢	١٠.٢	٣٠٨٨٦	٣.٠	٣.٨	٤٢١٣	٩.٣	١٣.٨	٢٦٦٧٣	هيت	
١٩.٠	٢٦.٨	٨١٢٠٨	٣٧.٣	٤٧.٥	٥٢٠٧٣	١٠.١	١٥.١	٢٩١٣٥	الرمادي	
٣.٠	٤.٢	١٢٨٧٤	٥.٣	٦.٨	٧٤٦٩	١.٩	٢.٨	٥٤٠٥	الحيانية	
١٩.٧	٢٧.٨	٨٤١٧٦	١١.٥	١٤.٦	١٦٠٥٥	٢٣.٧	٣٥.٢	٦٨١٢١	العامرية	
٧٠.٩	١٠٠	٣٠٢٩٩٢	٧٨.٥	١٠٠	١٠٩٧٠.٤	٦٧.٣	١٠٠	١٩٣٢٨٨	المجموع	
٥.٩	٢٠.٢	٢٥٠٩٢	٥.٣	٢٤.٨	٧٤٦٩	٦.١	١٨.٧	١٧٦٢٣	الفلوجة	باقي افضية المحافظة
٢٠.٤	٧٠.٢	٨٧١٨٧	١٠.٧	٤٩.٧	١٤٩٣٧	٢٥.١	٧٦.٨	٧٢٢٥٠	الكرمة	
٢.٨	٩.٦	١١٨٨٣	٥.٥	٢٥.٥	٧٦٦٠	١.٥	٤.٥	٤٢٢٣	راوه	
٢٩.١	١٠٠	١٢٤١٦٢	٢١.٥	١٠٠	٣٠٠٦٦	٣٢.٧	١٠٠	٩٤٠٩٦	المجموع	
١٠٠		٤٢٧١٥٤	١٠٠		١٣٩٧٧٠	١٠٠		٢٨٧٣٨٤	اجمالي المحافظة	

المصدر :- وزارة الزراعة ، مديرية زراعة الانبار ، قسم التخطيط ، بيانات غير منشورة .



٢. إنتاجية محاصيل الخضراوات نجدها مكانياً تتركز ضمن قضاء الرمادي بنسبة (٣٩.٤%) مقابل (٦٠.٦%) لمناطق الهضبة الغربية الأخرى.  
 ٣. من حيث نوع المحاصيل نجد ايضاً وجود تركيز في إنتاجية الخضراوات الصيفية على مستوى اجمالي مناطق الهضبة الغربية إذ شكلت المساحة المزروعة نسبة (٦٣.٨%) من اجمالي الانتاج لمحاصيل الخضراوات في منطقة الدراسة .

شكل (٦) مؤشرات محاصيل الخضراوات الصيفية والشتوية في منطقة الهضبة الغربية لعام ٢٠٢١



المصدر :- جدول (٨)، (٩) .

#### خامساً:- محاصيل العلف .

تعد المحاصيل العلفية المصدر الثاني للغذاء الحيوانات بعد المراعي الطبيعية التي تمدها بالغذاء خلال فترات معينة من السنة ، وتظهر اهمية هذه المحاصيل في جانبين ،

الاول توفير الاعلاف للحيوانات بصورة مباشرة , والثاني تعمل هذه المحاصيل على زيادة خصوبة التربة وخفض نسبة الاملاح<sup>(٥)</sup> ، لهذا تعتبر الاعلاف الجيدة اهم الدعائم لنجاح الإنتاج الحيواني وفي منطقة الدراسة التي تعتبر من المناطق الجافة لهذا يعتمد مربوا الثروة الحيوانية على المحاصيل العلفية بصورة كبيرة بسبب تدهور المراعي الطبيعية نتيجة قلة الامطار. ومن خلال تحليل معطيات الجداول (١٠)،(١١) والشكل البياني (٧) يتضح لنا ..

١. ارتفاع اجمالي مساحة الاراضي المزروعة بمحاصيل العلف على مستوى منطقة الهضبة الغربية وبعض المناطق المرتبطة بها ادارياً إذ تشكل نسبة (٧٣.٧%) مقارنة بإجمالي محافظة الانبار .

٢. المحاصيل العلفية نجدها مكانياً تتركز ضمن قضاء الرمادي والعامرية والقائم وبنسبة (٤٣.٨%) (٢٣.٠) (١٠.٥) بمجموع (٧٧.٣%) وتباين النسبة لمناطق الهضبة الغربية الأخرى.

٣. من حيث نوع المحاصيل نجد ايضاً وجود تركيز لزراعة مخاليط علفية على مستوى اجمالي مناطق الهضبة الغربية إذ شكلت المساحة المزروعة نسبة (٥٢.٧%) من اجمالي مساحة المحاصيل العلفية في منطقة الدراسة ، مع تباين مناطق زراعتها وتركزها بشكل رئيس ضمن قضاء الرمادي .  
ومن حيث كمية الإنتاج يتضح لنا ..

١. ارتفاع اجمالي انتاجية محاصيل العلف على مستوى منطقة الهضبة الغربية وبعض المناطق المرتبطة بها ادارياً إذ لم تشكل سوى نسبة (٧٣.٧%) مقارنة بإجمالي محافظة الانبار .

٢. انتاجية المحاصيل نجدها مكانياً تتركز ضمن قضاء الرمادي والعامرية وبنسبة (٤٤.١%) (٢٢.٨%) وتباين النسبة لمناطق الهضبة الغربية الأخرى.

٣. من حيث نوع المحاصيل نجد ايضاً وجود تركيز لإنتاجيه مخاليط علفية على مستوى اجمالي مناطق الهضبة الغربية إذ شكلت نسبة (٥٤.٤%) من اجمالي انتاجية

المحاصيل العلفية في منطقة الدراسة ، مع تباين مناطق زراعتها وتركزها بشكل رئيس ضمن قضاء الرمادي .

وهذه المؤشرات للمساحات المزروعة بالمحاصيل الحقلية وكميات الإنتاج تؤشر لنا وجود خلل وضعف كبير في هيكل القطاع الزراعي ضمن منطقة الدراسة لا يتلائم مع الامكانيات التنموية الزراعية المتاحة مما انعكس سلباً على مستوى مساهمة هذا القطاع في تطوير مستويات التنمية المكانية في مناطق الهضبة الغربية .



جدول ( ١٠ ) مؤشرات المحاصيل العلفية في منطقة الدراسة ومحافظة الانبار لعام ٢٠٢١

المؤشرات	الجت			البرسيم			مخاليط علفية			النسبة من المحافظة	النسبة من الهضبة	المجموع
	النسبة من المحافظة	النسبة من الهضبة	المساحة/ دونم	النسبة من المحافظة	النسبة من الهضبة	المساحة/ دونم	النسبة من المحافظة	النسبة من الهضبة	المساحة/ دونم			
الرطوبة	٠	٠	٠	٠	٠	٠	٠	٠	٠	٠	٠	الهضبة الغربية
القائم	١٠٠	١٠٠	٧٥٠	٨٠	١١٠	١٩٠	٨٠	١١٠	١٩٠	٣٦٠	٧٠	
عنه	٨٥	٨٥	٥١٠	٥٨	٧٠	٢٠٠	٥٨	٧٠	٢٠٠	٣٣٦	٧٠	
حديثة	٦٥	٦٥	٢٠٠	٢٠	٣٠	٧٥	٢٠	٣٠	٧٥	١٦٠	٣٠	
هيت	٨٠	٨٠	٦٠	٦٨	٩٠	٤٠	٦٨	٩٠	٤٠	١٨٠	٥٠	
الرومادي	٣٣٨	٣٣٩	٢٣٣	٢٦	٣٦	٩٥	٢٦	٣٦	٩٥	١٥٢١	٤٣	
الحيانية	٤٩	٤٩	٧٠	٠	١	٥٥	٠	١	٥٥	١١٠	٣	
العامرية	٢٨٠	٢٨١	٢٠٠	٢٢	٣١	٣٢	٢٢	٣١	٣٢	٨٠٠	٢٣	
<b>المجموع</b>	<b>٩٩٧</b>	<b>١٠٠</b>	<b>٦٤٦</b>	<b>٧٣</b>	<b>١٠٠</b>	<b>١٨٣</b>	<b>٧٣</b>	<b>١٠٠</b>	<b>١٨٣</b>	<b>٣٤٧٣</b>	<b>٧٣</b>	
باقي أفضية المحافظة	٨٩٧	١٦٨	٣٠	٣	١٢	١٠٥	٣	١٢	١٠٥	٢٢٤٧	١٨	
الكرمة	٣٩٠	٧٢	١٩٥	٢٢	٨٣	٢٦٥	٢٢	٨٣	٢٦٥	٨٥٠	١٨	
راوه	٥٥	١٠	١٠	١	٤	١٠٠	١	٤	١٠٠	١٦٥	٣	
<b>المجموع</b>	<b>٥٣٤٧</b>	<b>١٠٠</b>	<b>٢٣٥</b>	<b>٢٦</b>	<b>١٠٠</b>	<b>٤٧٠</b>	<b>٢٦</b>	<b>١٠٠</b>	<b>٤٧٠</b>	<b>١٢٣٩٧</b>	<b>٢٦</b>	
اجمالي المحافظة	١٥٣٢٣	١٠٠	٨٨١	١٠٠	٢٣٠٠	١٠٠	١٠٠	٢٣٠٠	١٠٠	٤٧١٣٣	١٠٠	

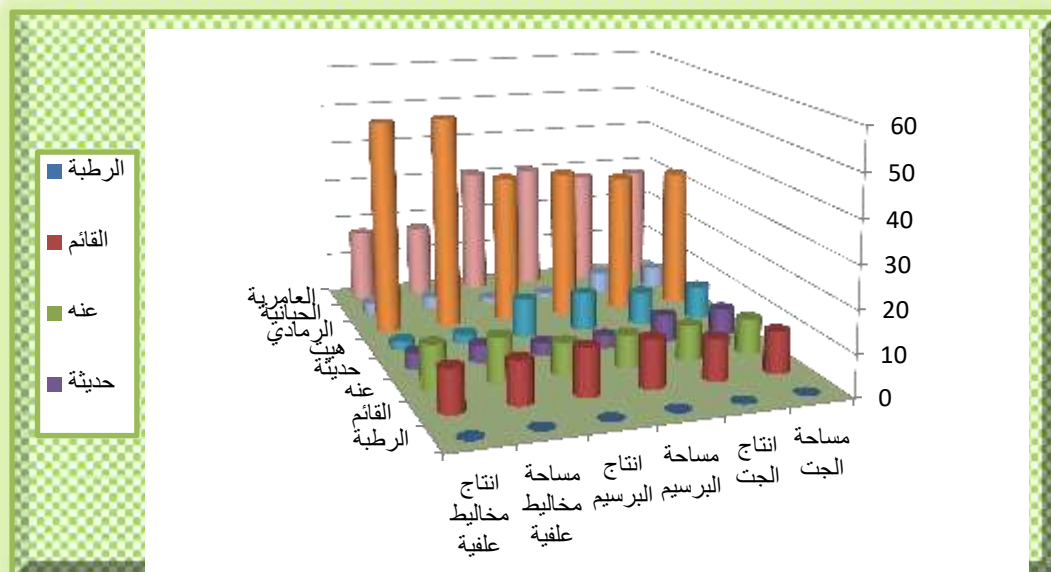
المصدر :- وزارة الزراعة ، مديرية زراعة الانبار ، قسم التخطيط ، بيانات غير منشورة .

جدول ( ١١ ) مؤشرات انتاج المحاصيل العلفية في منطقة الدراسة ومحافظة الانبار لعام ٢٠٢١

النسبة من المحافظة	النسبة من الهضبة	المجموع	مخاليط علفية			البرسيم			الجت			المؤشرات	
			النسبة من المحافظة	النسبة من الهضبة	كمية الإنتاج (طن)	النسبة من المحافظة	النسبة من الهضبة	كمية الإنتاج (طن)	النسبة من المحافظة	النسبة من الهضبة	كمية الإنتاج (طن)		
٠.٠	٠.٠	٠	٠.٠	٠.٠	٠	٠.٠	٠.٠	٠	٠.٠	٠.٠	٠	الزربية	الهضبة الغربية
٧.٧	١٠.٥	٢١١٥٠	٨.٣	١٠.٤	١١٤٠٠	٨.٥	١١.٦	٣٧٥٠	٦.٥	١٠.٠	٦٠٠٠	القائم	
٧.٢	٩.٧	١٩٦٥٠	٨.٧	١٠.٩	١٢٠٠٠	٥.٨	٧.٩	٢٥٥٠	٥.٥	٨.٥	٥١٠٠	عنه	
٣.٤	٤.٧	٩٤٠٠	٣.٣	٤.١	٤٥٠٠	٢.٣	٣.١	١٠٠٠	٤.٢	٦.٥	٣٩٠٠	حديثة	
٣.٧	٥.١	١٠٢٠٠	١.٧	٢.٢	٢٤٠٠	٦.٨	٩.٣	٣٠٠٠	٥.٢	٨.٠	٤٨٠٠	هيت	
٣٢.٥	٤٤.١	٨٨٩٦٦	٤١.٣	٥١.٩	٥٧٠٠٠	٢٦.٤	٣٦.١	١١٦٥٠	٢٢.١	٣٣.٩	٢٠٣١٦	الرمادي	
٢.٤	٣.٣	٦٥٩٠	٢.٤	٣.٠	٣٣٠٠	٠.٨	١.١	٣٥٠	٣.٢	٤.٩	٢٩٤٠	الحبانية	
١٦.٨	٢٢.٨	٤٦٠٠٠	١٣.٩	١٧.٥	١٩٢٠٠	٢٢.٧	٣١.٠	١٠٠٠٠	١٨.٣	٢٨.١	١٦٨٠٠	العامرية	
٧٣.٧	١٠٠	٢٠١٩٥٦	٧٩.٦	١٠٠	١٠٩٨٠	٧٣.٣	١٠٠	٣٢٣٠٠	٦٥.١	١٠٠	٥٩٨٥٦	المجموع	
٤.٨	١٨.٣	١٣١٨٢	٤.٦	٢٢.٣	٦٣٠٠	٣.٤	١٢.٨	١٥٠٠	٥.٩	١٦.٨	٥٣٨٢	الفلوجة	باقي أفضية المحافظة
١٧.٩	٦٨.١	٤٩٠٥٠	١١.٥	٥٦.٤	١٥٩٠٠	٢٢.١	٨٣.٠	٩٧٥٠	٢٥.٥	٧٢.٩	٢٣٤٠٠	الكرمة	
٣.٦	١٣.٦	٩٨٠٠	٤.٣	٢١.٣	٦٠٠٠	١.١	٤.٣	٥٠٠	٣.٦	١٠.٣	٣٣٠٠	راوه	
٢٦.٣	١٠٠	٧٢٠٣٢	٢٠.٤	١٠٠	٢٨٢٠	٢٦.٧	١٠٠	١١٧٥٠	٣٤.٩	١٠٠	٣٢٠٨٢	المجموع	
١٠٠		٢٧٣٩٨٨	١٠٠		١٣٨٠٠	١٠٠		٤٤٠٥٠	١٠٠		٩١٩٣٨	اجمالي المحافظة	

المصدر :- وزارة الزراعة ، مديرية زراعة الانبار ، قسم التخطيط ، بيانات غير منشورة .

شكل (٧) مؤشرات المحاصيل العلفية في منطقة الهضبة الغربية من محافظة الانبار لعام ٢٠٢١



المصدر :- جدول (١٠)،(١١) .

#### ١-٢.. محاصيل البستنة .

وتتمثل محاصيل البستنة في منطقة الدراسة بأشجار النخيل وأشجار الفواكه. وبدأت تزداد أهميتها لدخول منتجاتها في الصناعات الغذائية فضلاً عن استخدام مخلفاتها كعلف للحيوانات ، وتوجد زراعة اشجار النخيل في الترب المزيجية كما انها تتطلب كميات من مياه الري لتعطي إنتاجاً جيداً من التمور. ومن خلال تحليل معطيات الجداول (١٢)،(١٣) والشكل البياني (٨) يتضح لنا ..

١. ارتفاع اجمالي مساحة الاراضي المزروعة بمحاصيل البستنة على مستوى منطقة الهضبة الغربية وبعض المناطق المرتبطة بها ادارياً إذ تشكل نسبة (٧٢.٨%) مقارنة بإجمالي محافظة الانبار وكذلك ارتفاع عدد الاشجار فيها بنسبة (٧٧.٦%) .

٢. هذه المحاصيل نجدها مكانياً تتركز ضمن اقصية هيت والرمادي والعامرية وعنه وبنسبة (٣٠.٢%)

٣. من حيث النوع نجد ايضاً وجود تركيز لزراعة اشجار النخيل على مستوى اجمالي مناطق الهضبة الغربية إذ شكلت نسبة (٥١.٧%) من اجمالي محاصيل البستنة في منطقة الدراسة ، مع تباين مناطق زراعتها وتركزها بشكل رئيس ضمن اقصية هيت والعامرية والرمادي .

ومن حيث كمية الإنتاج يتضح لنا ..

١. ارتفاع اجمالي انتاجية محاصيل البستنة على مستوى منطقة الهضبة الغربية وبعض المناطق المرتبطة بها ادارياً إذ تشكل نسبة (٧٦.٤%) مقارنة بإجمالي محافظة الانبار .

## جدول ( ١٢ ) مؤشرات محاصيل البستنة في منطقة الدراسة ومحافظة الانبار لعام ٢٠٢١

النسبة من المحافظة	النسبة من الهضبة	مجموع الاشجار	اشجار الفاكهة (*)			اشجار النخيل			المساحة			المؤشرات	
			النسبة من المحافظة	النسبة من الهضبة	العدد	النسبة من المحافظة	النسبة من الهضبة	العدد	النسبة من المحافظة	النسبة من الهضبة	المساحة / دونم		
٠.٠	٠.٠	٠	٠.٠	٠.٠	٠	٠.٠	٠.٠	٠	٠.٠	٠.٠	٠	الرطبة	الهضبة الغربية
١٣.٠	١٦.٨	٢٢١٣٨٢	٢٤.٩	٣٠.٨	١٩٦٤٢٢	٢.٧	٣.٧	٢٤٩٦٠	٤.٧	٦.٥	٢٩٥٠	القائم	
١٠.٧	١٣.٧	١٨١٥٢٥	٢١.٦	٢٦.٨	١٧٠٦٠٠	١.٢	١.٦	١٠٩٢٥	١٠.١	١٣.٩	٦٣٣٩	عنه	
٤.٣	٥.٥	٧٣١٣٥	٢.٣	٢.٨	١٧٧٥٩	٦.١	٨.١	٥٥٣٧٦	٤.٥	٦.٢	٢٨٢٤	حديقة	
٢٢.٣	٢٨.٧	٣٧٩١٣٢	١٦.٤	٢٠.٤	١٢٩٦٥٧	٢٧.٤	٣٦.٥	٢٤٩٤٧٥	٢٢.٠	٣٠.٢	١٣٨٠٠	هيت	
١٣.٩	١٧.٩	٢٣٦٦١٠	١٢.٠	١٤.٩	٩٤٩٧٣	١٥.٥	٢٠.٧	١٤١٦٣٧	١٥.٧	٢١.٥	٩٨٤٢	الرمادي	
٢.٨	٣.٧	٤٨١٩٠	٠.٥	٠.٦	٣٧٤٠	٤.٩	٦.٥	٤٤٤٥٠	٢.٩	٣.٩	١٧٩٥	الحنانية	
١٠.٦	١٣.٧	١٨٠٢٠٨	٣.٠	٣.٨	٢٣٩٣٥	١٧.١	٢٢.٩	١٥٦٢٧٣	١٣.٠	١٧.٩	٨١٦٣	العامرية	
٧٧.٦	١٠٠	١٣٢٠١٨٢	٨٠.٧	١٠٠	٦٣٧٠٨ ٦	٧٤.٩	١٠٠	٦٨٣٠٩٦	٧٢.٨	١٠٠	٤٥٧١٣	المجموع	
١٢.٢	٥٤.٤	٢٠٦٨٨١	١٠.٥	٥٤.٨	٨٣٢٣٢	١٣.٦	٥٤.١	١٢٣٦٤٩	٢٠.٦	٧٥.٧	١٢٩٢٧	الفلوجة	باقي أفضية المحافظة
٧.٣	٣٢.٨	١٢٤٨١٥	٣.٧	١٩.٣	٢٩٣٥٥	١٠.٥	٤١.٨	٩٥٤٦٠	٥.٣	١٩.٦	٣٣٥٠	الكرمة	
٢.٩	١٢.٨	٤٨٧٨٠	٥.٠	٢٥.٩	٣٩٣٠٠	١.٠	٤.١	٩٤٨٠	١.٣	٤.٦	٧٩٠	راوه	
٢٢.٤	١٠٠	٣٨٠٤٧٦	١٩.٣	١٠٠	١٥١٨٨ ٧	٢٥.١	١٠٠	٢٢٨٥٨٩	٢٧.٢	١٠٠	١٧٠٦ ٧	المجموع	
١٠٠		١٧٠٠٦٥٨	١٠٠		٧٨٨٩٧ ٣	١٠٠		٩١١٦٨٥	١٠٠		٦٢٧٨ ٠	اجمالي المحافظة	

المصدر :- وزارة الزراعة ، مديرية زراعة الانبار ، قسم التخطيط ، بيانات غير منشورة .

(\*) اشجار الفاكهة تشمل ( التين ، البرتقال ، النارج ، الرمان ، المشمش ، التفاح ، الزيتون ، الحامض ، التوت ، النومي ، النبق ، الخوخ ، العنب ، العرموط ، اللانكي ، الاجاص

.)

جدول ( ١٣ ) مؤشرات انتاج محاصيل البستنة في منطقة الدراسة ومحافظة الانبار لعام ٢٠٢١

النسبة من المحافظة	النسبة من الهضبة	المجموع	اشجار الفاكهة			اشجار النخيل			المؤشرات
			النسبة من المحافظة	النسبة من الهضبة	انتاج اشجار الفاكهة (طن)	النسبة من المحافظة	النسبة من الهضبة	انتاج اشجار النخيل (طن)	
٠.٠	٠.٠	٠	٠.٠	٠.٠	٠	٠.٠	٠.٠	٠	الرطوبة
٦.٧	٨.٨	٦٨٣٣	٢٣.٨	٢٨.٨	٤٥٨٧	٢.٧	٣.٧	٢٢٤٦	القائم
٥.٩	٧.٧	٥٩٣٩	٢٥.٧	٣١.٢	٤٩٥٦	١.٢	١.٦	٩٨٣	عنه
٥.٣	٧.٠	٥٤٠٤	٢.٢	٢.٦	٤٢٠	٦.١	٨.١	٤٩٨٤	حديثة
٢٥.٢	٣٣.١	٢٥٥٧٦	١٦.٢	١٩.٦	٣١٢٤	٢٧.٤	٣٦.٥	٢٢٤٥٢	هيت
١٤.٧	١٩.٢	١٤٨٨٥	١١.١	١٣.٤	٢١٣٨	١٥.٥	٢٠.٧	١٢٧٤٧	الرمادي
٤.٠	٥.٣	٤٠٨١	٠.٤	٠.٥	٨٠	٤.٩	٦.٥	٤٠٠١	الحيانية
١٤.٥	١٨.٩	١٤٦٦٣	٣.١	٣.٨	٥٩٨	١٧.١	٢٢.٩	١٤٠٦٥	العامرية
٧٦.٤	١٠٠	٧٧٣٨١	٨٢.٥	١٠٠	١٥٩٠٣	٧٤.٩	١٠٠	٦١٤٧٨	المجموع
١٢.٧	٥٣.٩	١٢٩٠٧	٩.٢	٥٢.٨	١٧٧٩	١٣.٦	٥٤.١	١١١٢٨	الفلوجة
٩.١	٣٨.٧	٩٢٦٧	٣.٥	٢٠.١	٦٧٦	١٠.٥	٤١.٨	٨٥٩١	الكرمة
١.٧	٧.٤	١٧٦٨	٤.٧	٢٧.٢	٩١٥	١.٠	٤.١	٨٥٣	راوه
٢٣.٦	١٠٠	٢٣٩٤٢	١٧.٥	١٠٠	٣٣٧٠	٢٥.١	١٠٠	٢٠٥٧٢	المجموع
١٠٠		١٠١٣٢٣	١٠٠		١٩٢٧٣	١٠٠		٨٢٠٥٠	اجمالي المحافظة

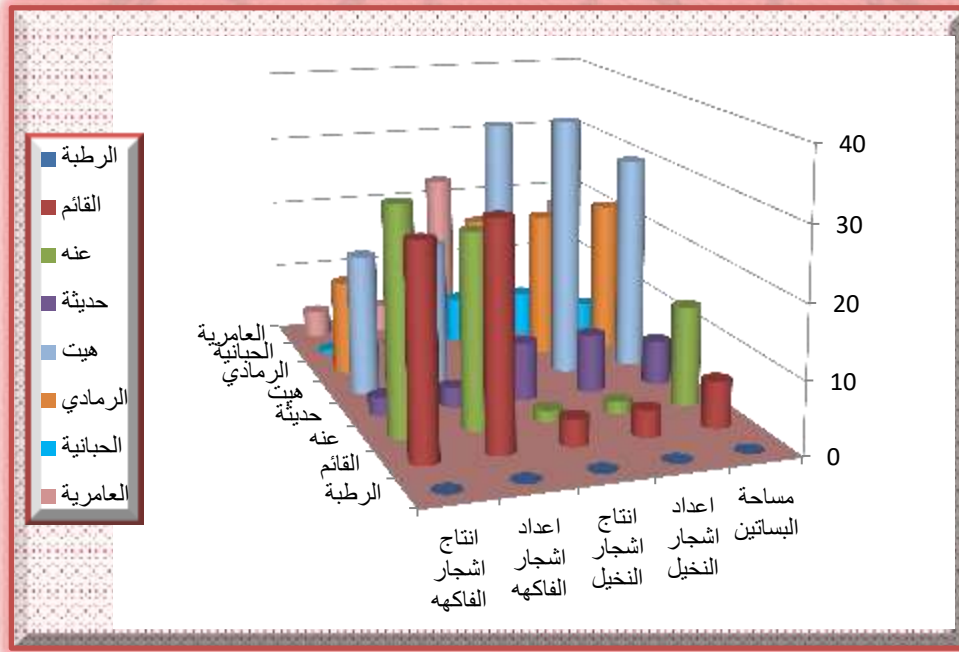
المصدر :- وزارة الزراعة ، مديرية زراعة الانبار ، قسم التخطيط ، بيانات غير منشورة .



٢. انتاجية هذه المحاصيل نجدها مكانياً تتركز ضمن اقصية هيت والرمادي والعامرية وبنسبة (٣٣.١%) (١٩.٢%) (١٨.٩%) بمجموع (٧١.٢%) مقابل (٢٨.٨%) لمناطق الهضبة الغربية الأخرى.

٣. من حيث نوع المحاصيل نجد وجود تركيز لإنتاجية النخيل على مستوى اجمالي مناطق الهضبة الغربية إذ شكلت نسبة (٧٩.٤%) من اجمالي انتاجية محاصيل البستنة في منطقة الدراسة ، مع تباين مناطق زراعتها وتركزها بشكل رئيس ضمن اقصية هيت والعامرية والرمادي.

شكل ( ٨ ) مؤشرات محاصيل البستنة في الهضبة الغربية من محافظة الانبار لعام ٢٠٢١



المصدر :- جدول (١٢)، (١٣) .

## الاستنتاجات :-

مما سبق عرضه ومناقشته في هذا البحث تم التوصل الى الاتي :-

١. تتنوع المحاصيل الزراعية في منطقة الدراسة وتتنوع بشكل متباين على جميع الاقضية باستثناء قضاء الرطبة .
٢. تتنوع الثروة الحيوانية في منطقة الدراسة وتحتل نسبة (٨٣.٢%) من اجمالي الثروة الحيوانية في محافظة الانبار وتتركز في قضاء الرمادي بنسبة (٤٣.٨%) على مستوى منطقة الهضبة الغربية .
٣. رغم وجود تنوع زراعي لكن هذا الواقع لا يتلائم مع الامكانيات التنموية الزراعية الكبيرة التي تتمتع بها منطقة الدراسة تحديداً ومحافظة الانبار عموماً . مما يتطلب ذلك صياغة سياسات اقتصادية زراعية معززة باستراتيجيات تنموية دقيقة تسهم في تطوير القطاع الزراعي وتعزيز دوره في تطوير مستويات التنمية المكانية على مستوى منطقة الدراسة ومحافظة الانبار ايضاً .

## التوصيات :-

١. وضع الخطط التنموية المناسبة وبما يتلائم مع الامكانيات المتوفرة في منطقة الدراسة .
٢. تقديم الدعم للمزارعين من أجل استصلاح الاراضي الصالحة للزراعة .
٣. توفير الخدمات في منطقة الدراسة مما يساعد على استقرار السكان في تلك المناطق

(١) عدنان محمود ، جيولوجية الصحراء الغربية ، ندرة المياه الجوفية ، نقابة الجيولوجيين ، بغداد ، ١٩٧٢، ص٣٥ .

(٢) دحام حنوش حمد الفهداوي ، الهضبة الغربية من محافظة الانبار دراسة في تنمية المناطق الجافة ، اطروحة دكتوراه (غ.م) ، جامعة بغداد ، كلية التربية ، قسم الجغرافية ، ١٩٩٦ ، ص٤٠ .

(٣) جمهورية العراق ، وزارة التخطيط والتعاون الانمائي ، دائرة التنمية الاقليمية والمحلية ، شعبة تخطيط محافظة الانبار ، الواقع التنموي لمحافظة الانبار ، دراسة تحليلية للسنوات (١٩٩٧ - ٢٠١٠) ، ص٥ .

(٤) نوري خليل البرازي ، ابراهيم عبدالجبار المشهداني ، الجغرافية الزراعية ، ط٢ ، دار الكتب للطباعة والنشر، جامعة الموصل ، ٢٠٠٠ ، ص٢٤١ .

(٥) هادي احمد مخلف ، التوزيع الجغرافي لمزارع الدولة في العراق واثرها في التنمية الاقتصادية ، الجزء الاول ، ط١ ، مطبعة جامعة بغداد ، ١٩٨٥ ، ص٢٥١ .